

3

Nastavení a optimalizace

*Vyvážení ingrediencí
a oslazení chuti*



**ORÍZNUTÍ,
NAROVNÁNÍ
A NASTAVENÍ
PERSPEKTIVY** 46



**ZVLÁDNUTÍ
VYBĚRŮ** 48



**ODDĚLENÍ
SLOŽITÝCH
OBJEKTŮ** 52



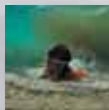
**POCHOPENÍ ÚROVNÍ
A KŘIVEK** 54



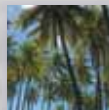
**ZESVĚTLENÍ
A ZTMAVENÍ POMOCÍ
VRSTEV** 56



**JEZDCI PROLNUTÍ
A REŽIMY
PROLNUTÍ** 58



**VZKRÍSENÍ STÍNŮ
A SVĚTEL** 60



**KOMBINACE VÍCE
EXPOZICÍ** 62



**NEUTRALIZACE
BAREVNÝCH
NÁDECHŮ** 64



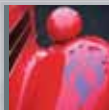
**VRSTVY ÚPRAV
A MASKA
VRSTVY** 66



**CÍLENÁ KONTROLA
BAREV POMOCÍ
JEZDCŮ** 68



**CÍLENÁ KONTROLA
BAREV POMOCÍ
JEZDCŮ A MASEK** 70



**CÍLENÁ KONTROLA
BAREV POMOCÍ
KOLOROVÁNÍ
A MASEK** 72



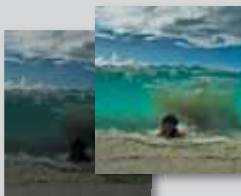
REDUKCE ŠUMU 74



**ZMĚNA VELIKOSTI,
ZOSTŘENÍ
A ROZLIŠENÍ** 76

Viděli jste někdy jeden z těch dokumentů ze zákulisí jednoho dne žvota začínající hvězdy, která se chystá na převzetí svého prvního ocenění? Množství příprav těchto hereček na tuto akci ještě předtím, než začnou být jen přemýšlet o použití make-upu nebo než si oblécou šaty svého módního návrháře a mučivé boty na jehlových podpatcích, je úžasné. Mezi ně spadají bahenní koupele a pletové masky, pedikúry a manikury, trháni chloupků v obličejí a všechny možné další věci z exotické kúry, o nichž bychom radši ani nevěděli. Pointa, na níž chceme upozornit, je, že tyto ženy, které vypadají tak příšerně, jakmile vstoupí na červený koberec, věnují spoustu úsilí tomu, aby měly svou "základní vrstvu" v perfektním stavu, než začnou nanášet barvy, šaty a další ozdoby.

Příprava vašich fotografií na vylepšení se v mnohém neliší. Předtím než začnete přemýšlet o příkrášlování, měli byste chtít, aby váš původní obrázek byl co nejlepší. Přece nechcete strávit hodiny nad přípravou úžasné koláže z obrázků, které jsou zrnité nebo rozmazané nebo mají neznatelný barevný nádech, nebo ano? Jistěže ne! Proto dříve, než



se vrhnete na záživnější kapitoly, udělejte si čas na pročtení této kapitoly. Na jejím konci byste měli mít zkušenosti nezbytné pro úpravu vašich fotografií vyžadujících drobné nebo dokonce komplexní zákroky.

Jděte přímo

Dříve než se pustíte do jediného pixelu ve vašem obrázku, ujistěte se, že vaše fotografie je rovná. Možná budete potřebovat opravit zakřivený obzor, změnit perspektivu budovy nebo obrázek prostě oříznout. Provedeme vás nástroji, které všechny tyto věci zvládnou rychle a snadno. A ti z vás, kteří se krčí, když pomyslí na skenování všech těch starých rodinných fotografií v krabících od bot pod postelí, budou milovat příkaz Photoshopu CS Oříznout a narovnat fotografie.

Nástroje chirurga

Nemůžete odvádět práci digitálního chirurga, aniž byste věděli, jak použít vaše nástroje. Ukážeme vám, jak z nejzákladnějších výběrových nástrojů Photoshopu dostat maximum, a naučíte se některé překvapující nové triky při vytváření starých známých věcí. Této části věnujte velkou pozornost, protože znalost vytvoření dobrého výběru je klíčem k vašemu úspěchu v Photoshopu.

Zvednutí opony

Možná budete překvapeni, když zjistíte, co se děje pod pokličkou zdánlivě špatné nebo průměrné fotografie. Jakmile jste dali sobě šanci se na ni podívat, můžete mít ve svých rukou skutečný klenot. Abychom vám pomohli najít diamant tam, kde byste jej nehledali, nabídneme vám minivýpravu za nastavením barevné korekce, tonálního nastavení, opravou kontrastu a vyvážením barev.

Rovněž vám ukážeme chytrý způsob nahrazení změny světelných podmínek pořízením dvou opačných expozic vašim fotoaparátem a jejich následnou kombinací ve Photoshopu.

Abyste všechno rychle dokončili, ukážeme vám naši techniku na odstranění šumu – úžasné rychlý způsob omezení výskytu šumu a odlesků ve vašich fotografiích, a jak je profesionálně zosítlit tak, aby se tam nevyskytovaly.



Oříznutí, narovnání a nastavení perspektivy

Předtím, než začnete objevovat techniky barevného a tonálního nastavení této kapitoly, přesvědčte se, že začnete pracovat s neupraveným, opravdu původním obrázkem. V této části jsou popsány tři techniky pro narovnání a úpravu perspektivy.

Oříznutí perspektivy



Vlastnost Perspektiva v nástroji Oříznutí může být vaším zachráncem, máte-li fotografii obdélníkového objektu, který nebyl vyfotografován uprostřed. Fotografování mimo střed způsobí, že obrázek je v perspektivě. Někdy je to způsobeno jednoduše proto, že fotograf hledá zajímavý úhel, ale rovněž se to může stát, když použitý objekt není dostatečně široký, aby pokryl celý objekt, nebo proto, že, kde okamžitě fotografování pomocí blesku, které vyžaduje kousek zručnosti, může vytvořit nežádoucí odlesky (což mohl být i případ tohoto snímku starého havajského plakátu).

T I P

Pouhé narovnání. Pokud nechcete oříznout okolní obraz, ale chcete opravit perspektivu, tak nejprve zarovnejte rohy ořezového obdélníku s objektem. Poté táhněte **boční** táhla od objektu, dokud nebude celý obrázek uvnitř ořezového obdélníku. Boční úhly se stále budou shodovat s úhly obdélníkového objektu, a když stisknete klávesu Return/Enter a obrázek oříznete, narovná se.

Abyste opravili čtvercový objekt, začněte výběrem nástroje Oříznutí a klikněte na tlačítko Vymazat v panelu voleb v horní části vaší obrazovky **1**, abyste zajistili, že nezměníte velikost nebo omezení obrázku. Poté kliknutím a tažením napříč celým obrázkem vytvoříte ořezový obdélník, uvolníte tlačítko myši a v panelu voleb v horní části obrazovky **2** zaškrtněte políčko Perspektiva (nastavení nástroje Oříznutí obsahuje dva stavy, závisléjící na tom, zda je ořezový obdélník aktivní nebo nikoliv). Nyní uchopte táhla každého rohu ořezového obdélníku a umístíte je tak, aby se dotýkala čtyř rohů obdélníkového objektu **3**. Poté stisknutím klávesy Enter oříznete a narovnejte obraz.

T I P

Vypnutí přitahování. Pokud potřebujete umístit jedno z rohových táhel ořezového obdélníku blíže okrajům vašeho obrázku, můžete je přitáhnout k okrajům dokumentu. Přitahování dočasně vypnete stiskem klávesy Control během tažení jednoho z rohových táhel.



Pokud se vám zdá skenování spousty fotografií a následná nutnost jejich oříznutí a narovnání zdlouhavé, udělá vám radost malá funkce, ukrytá v nabídce Soubor. Volbou příkazu Soubor > Automaticky > Oříznout a narovnat fotografie automaticky otočíte, oříznete a zkopírujete/vložíte množinu obrázků, které byly naskenovány dohromady. Pro tuto vlastnost neexistují žádné předvolby; stačí zvolit příkaz a Photoshop se už o zbytek postará. Aby tato vlastnost fungovala co nejlépe, pamatujte na následující:

- Přesvědčte se, že žádný z obrázků se nedotýká okrajů skla skeneru.
- Přesvědčte se, že žádný z obrázků se vzájemně nepřekrývá nebo nedotýká jiného obrázku.
- Čím čistější sklo a viko skeneru budete udržovat, tím lépe bude Photoshop schopen oddělit obrázky od bílého pozadí.



Lichoběžníkovitost (sbíhání svislých linií) je běžný problém při focení vysokých budov. Jelikož vrchol budov je vzdálenější od fotoaparátu než dolní část, vrchol budov se jeví menší. Tradiční metodou, jak se vyhnout lichoběžníkovitosti, je použít fotoaparát, který vám umožní naklonit a otočit čočky odděleně od filmu, přičemž je obě ponecháte paralelní s budovou. Jelikož takové fotoaparáty nemáme a čočky jsou drahé a my tu máme Photoshop, pojďme se podívat, jak lichoběžníkovitost opravit digitálně.

Začnete stiskem kláves Command/Ctrl-J, čímž umístíte kopii původního obrázku do nové vrstvy. Poté zvolíte příkaz Zobrazení > Zobrazovat > Mřížku, čímž zobrazíte standardní mřížku, poté v případě potřeby změníte nastavení mřížky volbou příkazu Předvolby > Vodítka, Mřížka a řez z nabídky Photoshop (Mac) nebo Úpravy (Win). Nyní se stiskem klávesy F přepnete do režimu Na

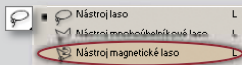


celou obrazovku a poté stiskem kláves Command/Ctrl-T začnete transformovat obrázek. Podržte klávesu Command/Ctrl a táhněte levé horní a pravé dolní táhla, dokud nebudou všechny svislé linie v obrázku vyrovnány s liniemi mřížky 1. Všechna další zkrácení linií v obrazu upravit tažením horního táhla nahoru, dokud nebudou všechny čtvercové objekty čtvercové 2.



Zvládnutí výběrů: nástroj Laso

Mnoho lidí se nástroje Laso děsí, neboť máme tendenci se k němu uchýlit, když proces automatického výběru nefunguje. Samostatné použití nástroje Laso je často prezizním a časově náročným procesem, vyžadujícím, abyste ručně sledovali obrysy objektu, a tím jej oddělili od pozadí. Ale jakmile se naučíte naše mazané triky s Lasem, začnete tento nástroj vidět ve zcela novém světle.



Šířka: 10 ob

Kontrast hran: 100%

Začněte nástrojem Magnetické laso

Možná si nejste vědomi toho, že ve skutečnosti existují tři různé nástroje Laso: nástroj Laso, nástroj Mnohoúhelníkové laso a nástroj Magnetické laso. Při použití nástroje Magnetické laso máte k dispozici vlastnosti všech tří nástrojů Laso.

Klávesy Option/Alt vám nabízí další nástroje

Při použití nástroje Magnetické laso podržte klávesu Option/Alt při stisknutém tlačítku myši, abyste zpřístupnili nástroje běžné Laso a Mnohoúhelníkové laso. Je-li stisknuta klávesa Option/Alt, **tažením** vytvoříte tvar od ruky, jako s běžným nástrojem Laso; kliknutím **z bodu do jiného bodu** (bez tažení) vytvoříte segmenty z rovných čar, stejně jako nástrojem Mnohoúhelníkové laso.

Tažení a automatické přichytávání k objektům

Nástrojem Magnetické laso lze snadno vybírat objekty. Stačí stisknout klávesu Caps Lock, čímž změníte kurzor na křížem, který umístíte na obrys objektu, který chcete vybrat, jedním kliknutím tlačítka myši začnete (není třeba držet tlačítko stisknuto) a "plujete" kurzorem kolem objektu. Nástroj Magnetické laso bude nepřetržitě hledat uvnitř kulatého kurzoru a pokoušet se najít obrys, k němuž by se přichytilo (přichytí se k obrysu, který je nejbližší kříži), takže vy musíte pouze udržovat obrys uvnitř kruhu.

Šířka určuje zónu přichycení

Nastavení parametru Šířka v panelu voleb určuje velikost kruhu, a tudíž zónu přichycení. Nastavení Šířky můžete změnit během tažení **kolem** obrysu objektu stiskem kláves zámok []. Máte-li dobře definované obrysy, můžete použít větší nastavení šířky a obrysy sledovat rychleji; u méně zřetelného obrysu použijte menší "štetec" a opatrně sledujte kontury.

Kontrast hran určuje okraj

Nastavení Kontrastu hran určuje, jaký kontrast musí být mezi subjektem a pozadím, aby se mohl určit okraj pro přichytávání. Čím vyšší nastavení, tím vyšší kontrast je potřeba pro to, aby se nástroj přichytil k určitému objektu.

Další triky Magnetického lasa

Poklepáním ukončíte výběr, nebo stiskem klávesy Esc přerušíte výběr. Kliknutím ručně přidáte body a stiskem klávesy Delete odstraníte body, které vám umožní vrátit se zpět.



Zvládnutí výběrů: režim Rychlá maska

Režim Rychlá maska vás osvobozuje od pochodučích mravenců, reprezentujících typické výběry, a nahrazuje je tím, čím opravdu jsou – obrazy ve stupních šedi, které izolují oblast s měkkými a ostrými okraji. Pokud jste nikdy neexperimentovali s režimem Rychlé masky, koledujete si o zábavu. Stačí si pamatovat – už nebudete moci spekulovat o těch záhadných prolnutých okrajích (kde vlastně začínají a končí?).

Klávesa Q = Rychlá maska

Pochodučij mravenci, indikující běžný výběr, nejsou při úpravě výběru vždy užiteční. Jejich pohyb může znervózňovat, neukazují vám přesně, které oblasti výběru jsou prolnuté (měkké okraje), a tak lze přilíši snadno náhodně ztratit výběr kliknutím na špatné místo. Máte-li aktivní výběr a rádi byste získali přesnější zobrazení, stisknutím klávesy Q se přepnete do režimu Rychlé masky.

Rychlá maska je rychlý kanál

Stiskem klávesy Q transformujete váš výběr na obrazy ve stupních šedi, který bude dočasně uložen ve spodní části paletky Kanály. Rovněž překryje černé oblasti tohoto kanálu do vašeho obrázku jako poloprůhledné červené překrytí, které způsobí, že vybrané oblasti se budou jevit normální a nevybrané oblasti (také známé jako maskované oblasti) se budou jevit červené. To je ideální, neboť prolnuté oblasti výběru se budou jevit jako měkký přechod z červené do čisté. Jakmile jste si prohlédli zobrazení a upravili váš výběr v režimu Rychlé masky, stiskem klávesy Q opět transformujete výběr zpět na pochodučij mravence, na něž jste zvyklí.



Změna výběru kreslením

V režimu Rychlé masky nemusíte používat výběrové nástroje (Laso) ke změně výběru. Můžete totiž použít libovolnou funkci, která kreslí černou nebo bílou barvou či odstíny šedi. Pro přidání červeného překrytí a zamaskování větší části obrázku kreslete černou barvu, nebo kreslete bílou barvou, pro zvětšení vybrané oblasti (měkké štětko vytvoří prolnuté okraje).



Filtry nahradí příkazy výběru

Jste-li zvyklí zabrusit do nabídky Výběr pro změnu výběru pomocí možností jako Prolnut okraje, Rozšířit a Zúžit, jistě se rádi dozvíte, že těchto výsledků dosáhnete použitím filtrů, zatímco se nacházíte v režimu Rychlé masky. Výhoda použití filtrů je ta, že filtry narozdíl od příkazů Výběru nabízí vizuální náhled, který vás nenutí přemýšlet v číslech. Nahraďte příkazy v nabídce Výběr následujícími filtry:

- Prolnutí = Filtr > Rozostření > Gaussovo
- Zúžit = Filtr > Jiné > Minimum
- Rozšířit = Filtr > Jiné > Maximum
- Vyhladit = Filtr > Šum > Medián





Zvládnutí výběrů: Mazání pozadí

Mazání pozadí oficiálně není výběrovým nástrojem, ale může být použit k oddělení objektu od jeho pozadí, a když znáte pár triků, můžete jej přeměnit na přesný výběrový nástroj. Obzvlášť dobrým je pro obrázky, které obsahují objekty s ostrými nebo měkkými okraji, které kontrastují se svým okolím. Zvládnutí nástroje Mazání pozadí vyžaduje trochu úsilí, ale investovaný čas se vám bohatě vyplatí.



Klíčem je nitkový kříž

Nástroj Mazání pozadí maže barvy, které se objeví pod křížem uvnitř kulatého kurzoru. Použijte jej ke sledování objektů během ponechání kříže na barvách, které mají být smazány – nikdy nenechtejte kříž dotknout se objektu, který chcete zachovat.



Tolerance kontroluje rozsah

Nastavení Tolerance v panelu voleb určuje, jak moc se Photoshop odchýlí od barvy, která se nachází pod křížem. Nízké nastavení omezí rozsah mazaných barev, zatímco vyšší nastavení způsobí, že Photoshop smaže barvy, které jsou světlejší nebo tmavší, než barva pod křížem.



Zachování barvy popředí

Pokud Mazání pozadí smaže příliš široké spektrum barev (i přes úpravu nastavení Tolerance), stiskněte klávesu Option/Alt a klikněte **na barvu, kterou chcete ochránit od smazání** (která se stane barvou popředí), a zaškrtněte volbu Zachovat barvu popředí.



Vzorkování

Místní nabídka Vzorkování nastavuje, jak Photoshop určí barvu, která má být smazána. Naším doporučením je použít hodnotu **Jednou**, protože každý tah, který převzorkuje barvu pod křížem, bere v úvahu stále vylepšení mazané části.



Nastavte svá omezení

Výběrem možnosti Nesousedící z místní nabídky Omezení umožní nástroji Mazání pozadí smazat barvu uvnitř celého kulatého kurzoru, dokonce i když musí přeskočit oblast, která má být zachována (např. smazání středu písmena "O").



K odhalení problematických oblastí použijte kontrastní pozadí

Šachovnice, která se objeví ve smazaných oblastech, může skrýt mnoho defektů ve vašem obrázku. Umístění vrstvy plné kontrastní barvy pod upravovanou vrstvou často odhalí problematické oblasti.



Převedení na výběr

Pracujete-li s duplikovanou vrstvou, výslednou díru můžete převést na výběr stiskem klávesy Command/Ctrl a kliknutím na název oddělené vrstvy a následným přetažením duplikované vrstvy do koše.



Zvládnutí výběrů: Rozsah barev

Dialogové okno Rozsah barev je užitečné, když potřebujete izolovat konkrétní barvu v obrázku. Výběry, které jsou vytvořeny pomocí funkce Rozsah barev, nejsou obvykle vhodné pro izolování objektu tak, abyste jej mohli zkopírovat a vložit do jiného dokumentu. Je tomu tak proto, že obvykle obsahuje mnoho částečně vybraných oblastí, které jsou užitečnější při provádění barevných nebo tónálních nastavení v obrázku.



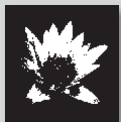
Kliknutím definujte barvu

Zvolíte-li příkaz Výběr > Rozsah barev, uvidíte obrázek ve stupních šedi, který reprezentuje výběr, který jste dosud vytvořili (bílá barva indikuje vybrané oblasti a černá barva indikuje nevybrané oblasti). Jelikož jste nespecifikovali, jaké barvy chcete ještě vybrat, náhled nebude zobrazovat nic užitečného. Kliknutím do vašeho dokumentu definujete hlavní barvu, kterou chcete vybrat, a tím náhled aktualizujete.



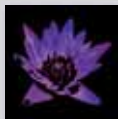
Rozšíření a zúžení výběru pomocí Kapátek

Klikněte na nástroj Přidat ke vzorku (kapátko s +) a poté kliknutím na další oblasti obrázku rozšířte rozsah barev, které budou vybrány. Pokud kliknete na barvu, kterou jste nechťeli vybrat, klikněte na ni nástrojem Odečist ze vzorku (kapátko s -), čímž ji odstraníte z výběru.



Kontrolujte rozsah nastavením Neurčitosti

Jezdec Neurčitost určuje, do jaké míry bude Photoshop rozptylovat barvy, na něž jste kliknuli. Doporučujeme vám, abyste začali s jezdcem Neurčitosti zcela vlevo a pokoušeli se definovat barvu, jak jen to bude možné, pomocí nástrojů Kapátko. Když už nadále nemůžete zlepšit náhled výběru pomocí kapátek, přesuňte jezdcem Neurčitosti doprava, dokud nezačnete vidět oblasti, které jste nechťeli vybrat při předchozím zobrazení, a poté jezdeck vraťte, dokud nenadete nejvyšší nastavení, s jehož pomocí dosáhnete toho, co jste chtěli, aniž rozšíříte výběr do okolní části obrázku.



Výběr náhledu

Pro větší náhled zvolte jednu z možností dostupných v místní nabídce Náhled výběru. Tak bude náhled výběru překrývat hlavní obrázek.



Výsledky vylepšení Rozsahu barev

Po vytvoření výběru pomocí funkce Rozsah barev můžete libovolně použít funkce jako režim Rychlá maska nebo uložený nějaký Alfa kanál pro zlepšení výsledků.



Oddělení složitých objektů

Pro rychlé oddělení složitých objektů od jejich pozadí použijte filtr Oddělit.



TIP

Klávesové zkratky. Při práci s nástrojem Zvýrazňovač hran použijte tyto klávesové zkratky ke zpřístupnění dalších nástrojů a vlastností v dialogovém okně Oddělit:

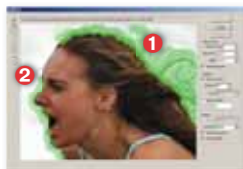
- Podržením Option/Alt se vyvolá nástroj Guma.
- Podržením Command/Ctrl se vyvolá vlastnost Chytré zvýraznění.
- Podržení mezerníku vyvolá nástroj Ručička, jímž můžete posunovat obrázek.
- Kliknutí se stisknutou klávesou Shift ve více oblastech vytvoří rovné úsečky.
- Stisknutím kláves hranatá závorka ([) změníte velikost vašeho štětce.



1. Zhodnoťte obrazy

Pro pochopení fungování příkazu Filtr > Oddělit si představte, že obrázek je rozdělen na tři části: oblast, kterou chcete **zachovat** ①, oblast, kterou chcete **odstranit** ②, a **přechod** mezi těmito dvěma **oblastmi** ③. Oblast, jež má být zachována, bude definována modrým **překrytím** (výplň); oblast přechodu bude definována pomocí zeleného překrytí (zvýraznění); oblast, jež se má odstranit, nebude pokryta žádnou barvou. Klíčem k použití filtru Oddělit je přesná definice těchto tří oblastí:

- Oblast, jež se má **zachovat**, by neměla obsahovat ani kousek pozadí.
- Oblast, jež se má **odstranit**, by neměla obsahovat ani kousek zachovávaného objektu.
- Oblast **přechodu** by měla překrývat objekt i pozadí a měla by postihnout všechny měkké přechody nebo částečně průhledné oblasti, neboť ty obsahují kombinaci objektu a pozadí.



☒ Chytré zvýraznění

POJEM

Nepřerušené zvýraznění. Zelené zvýraznění je jedinou věcí, která chrání modrou výplň od pokrytí celého obrázku. Zvýraznění musí být souvislá nepřerušená linie; jinak výplň prosákne všemi mezerami ve zvýraznění a rozlije se na pozadí obrázku.



2. Přejechání zvýraznění

Pomocí nástroje Zvýraznění obrysů a sledováním hran objektu, který chcete zachovat, definujte oblast přechodu. U objektů s měkkými hranami nebo průhledných oblastí zvolte velký štětec, aby pokryl celý přechod 1. V oblastech s ostrými hranami použijte tenké zvýraznění (nebo zvolte Chytré zvýraznění pro vyhledání ostré hrany v oblasti štětce, pak se použije malé zvýraznění) 2.

3. Vyplněte oblast, kterou chcete zachovat

Když máte vyznačen objekt kolem dokola a vytvořený nepřerušovaný obrys, Photoshop neví, kterou stranu obrysu chcete zachovat. Takovou oblast definujte nástrojem Vyplnění a kliknutím dovnitř objektu obrázku. Pokud barva výplně pokryje celý obrázek, stiskem Command/Ctrl-Z se vrátíte o krok zpět a můžete opravit všechny díry.



4. Náhled oddělení

Kliknutím na Náhled uvidíte výsledky vaší práce. Sachovnicový vzorek, který se objeví za obrázkem 1, zobrazuje průhlednou oblast, ale ztěžuje viditelnost detailů, které můžete přehlédnout. Pokud chcete vidět obrázek na jiném pozadí, zvolte v Zobrazení volbu Jiná a vyberte nějakou kontrastní barvu 2.



5. Opravte problematické oblasti

Poklepáním na nástroj Lupa zvětšete obrázek na 100 %, vyberte nástroj Ručička a pohybem myši nad obrázkem hledejte problematické oblasti. Zvolte nástroj Vyčištění a kreslete přes všechny viditelné zbytky pozadí, nebo podržte Option/Alt a kreslete přes všechny průhledné oblasti, který by měly být neprůhledné.