

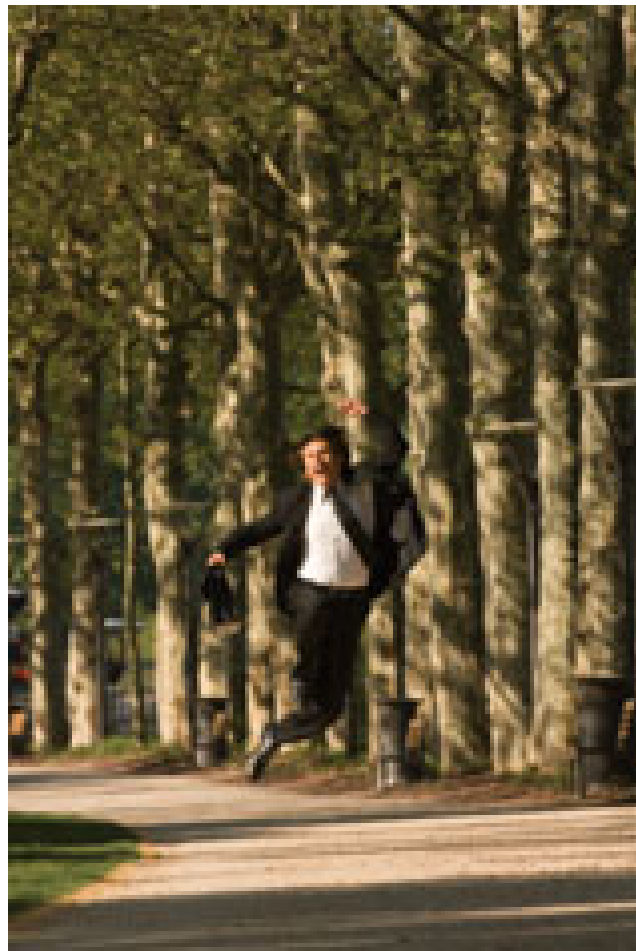
Zaplňte rámeček

Existují spousty teorií o kompozici, o nichž se hojně diskutuje snad ve všech fotografických i uměleckých kurzech a na internetu po celém světě, ale veškerá teorie vám není nic platná, dokud se vám samotným nepodaří překonat tu spoustu problémů s kompozicí. A tím prvním problémem je nedostatečně zaplněný rámeček. A jestli existuje objekt, který přímo volá po tom, aby mohl zaplnit rámeček, pak je to akční snímek plný pohybu, jehož zachycení je naprosto prioritní. Snímky pohybu jsou ze své podstaty emocionálně laděny. Jsou to „hlasité“ obrázky a samozřejmě čím hlasitějším obsahem naplníte rámeček, tím hlasitější a tedy i zajímavější bude celý obrázek. Chcete mít přeci se svou prací úspěch, nebo ne? Tak ten rachot svých obrázků ještě vystupňujte! Zaplňujte rámečky, obzvlášť je-li obsahem zmrazený pohyb vašich modelů.

Každý jsme jiný. Vy možná nejste přítelem fotografií krajiny a raději máte jemné a často skryté detaily ze života. Nebo nejraději fotografujete lidi? V každém případě dbejte na zaplnění rámečku. Koncentrovat se na akci před vámi je samo o sobě dost obtížné, nelamte si tedy hlavu ještě kompozicí a zastavte to všechno hned! Následující analogii jsem použil už v jiných knížkách, ale zopakujme si ji i zde: sedíte v restauraci a očekáváte, že vám číšník donese ten plný hrnek kávy, který jste si objednali. Pokud vám donesou hrnek poloprázdný, hned se rozezní varovný zvonek. Máte důvod cítit se podvedeni a samozřejmě budete požadovat plný hrneček, který jste očekávali.

Vaše reakce na poloprázdný šálek kávy je pochopitelná a lidé se mohou cítit podobně při pohledu na vaše fotografie. Pokud nedodáte plný rámeček, podobně jako tomu bylo u šálku kávy, vaši diváci se budou cítit „podvedeni“. Ta spousta volného prostoru kolem vašeho objektu na

obrázku, to není nic jiného než prázdná polovina hrnečku – něco tu schází. A v případě zmrazení akce se to něco nazývá účinek. Pokud opravdu nechcete, aby vaše obrázky poutaly pozornost diváků, dělejte to takto: postavte se co nejdál od modelu a nepoužijte nejdelší „sklo“. Pokud ale chcete dělat obrázky, kde zmrazení akce bude účinkovat, udělejte jednoduše pravý opak.



JE OPRAVDU TAK TĚŽKÉ ROZHODNOUT, který z těchto dvou obrázků lépe vystihuje emoce vyskakujícího chlapíka – je to radost ze zprávy o povýšení v práci nebo naopak propuštění z práce, právě ukončené rozvodové řízení nebo zpráva o narození syna, nebo snad výhra v loterii? Bůh ví, obrázek vpravo však je rozhodně účinnější. Objekt zaplňuje rámeček a tím vyznívá „hlasitěji“.

Aparát jsem měl na stativu a bylo mi jasné, že jakmile se akce přede mnou odehraje, budu chtít exponovat na 1/250 sekundy. Zvolil jsem si režim priority clony a nastavoval rychlost závěrky, až 1/250 s se ukázala jako správná expozice. Pak jsem požádal svůj model, aby vyskočil, jakmile napočítám do tří.

Objektiv 200–400 mm, stativ, ISO 100, 1/250 s.

