

## OVLÁDÁME SVĚTLO



Nepřímé světlo  
Přímé světlo  
S bleskem nebo bez  
Směr světla  
Úprava světla  
Barevná teplota a vyvážení bílé  
Základní osvětlení ve studiu

© Allison Tyler Jones / [www.atjphoto.com](http://www.atjphoto.com)

Když dojde na kvalitu světla, přirozené osvětlení vyhrává. Je to tak. V perfektním světě je pořád slunečno a všechna okna míří na sever, aby zachytila tu nádhru. Naneštěstí žijeme ve světě se všemi druhy počasí, se sluncem, které zapadá, s okny, která nemají optimální směr. Co si má dětský fotograf jen počít? Děti nemají chuť čekat, až rozestavíme světla a připravíme fotoaparát. Musíme pracovat rychle a bez obzvláštního povyku. Naštěstí tu byli před námi neohrožení fotografové a zaznamenali pro nás jednoduché a užitečné triky pro ovládání světelných situací, ve který se můžeme sami nalézat.

## Nepřímé světlo

Začínající fotografové jsou často natolik soustředěni na nalezení dostatečně silného osvětlení pro expozici, že si nevšímají kvality tohoto světla a jeho vlivu na fotografované dítě. Když si začneme všimnat, jak pro nás může pracovat kvalita světla, začneme používat různé druhy osvětlení za účelem vytvoření určitého vzhledu a nebo sdělení emocí.

Nepřímé světlo je druh osvětlení, které bychom se měli naučit vidět a používat. Světlo, které prochází oknem, prosklenými dveřmi nebo verandou našeho domu může být tak měkké a nádherné, protože je nepřímé, což znamená, že nepřichází rovnou ze zdroje. Nepřímé světlo se od něčeho odráží, je něčím zadržováno a nebo je něčím rozptýleno. Světlo může být odráženo třeba i betonovým chodníkem před domem, nebo protější stěnou. A nebo je světlo rozptýleno oknem. Nepřímé světlo vytváří jemné osvětlení bez tvrdých přechodů mezi světly a stíny. Je obtížné určit, kde končí světlo a začíná stín. Tak vznikají překrásné fotografie.

## Krytý vchod nebo závěsy

V minulé kapitole jsme se učili o světle z okna, ale okna nejsou jediným místem, kde se dá nalézt nádherné světlo. Krásné, měkké světlo je tak blízko, jako průčelí našeho domu. Zastřešené průčelí, krytý vchod blokuje přímé světlo přicházející seshora a ponechává velký prostor světlu, ve kterém budeme fotografovat. Průčelí jsou zvláště vhodným prostorem pro fotografování dětí, protože osvětlení se obvykle nemění v jejich celém prostoru a dovoluje dětem pohybu a nebo i tanec, podobně jako na snímku (4-1).

*Malá dívka dělá piruetu pod zastřešeným průčelím a je tak osvětlena měkkým, nepřímým světlem. 1/500 s, f/2.8, ISO 400. Autor: Allison Tyler Jones / www.atjphoto.com*



4-1

## Otevřený stín

Jiným místem, kde najdeme nepřímé světlo, je otevřený stín. Z definice se jedná o místo, kde nic neblokuje shora přicházející světlo, ale přímé sluneční světlo samo je stíněno nejčastěji oblačnou oblohou a nebo něčím po stranách fotografovaného objektu.

Otevřený stín také vznikne těsně po západu slunce za obzor, snímek (4-2), a nebo za nádhrou či jiné stavení, snímek (4-3). To nám ponechá dostatek světla na fotografování, ale není to tvrdé a směrové světlo.



Tip

Když hledáme místo pro fotografování s pěkným, nepřímým světlem a nemáme zastřešené průčelí, můžeme zkusit garáž.



Poznámka

Pokud jste začátečníci, nejlepší výhrou bude najít a použít nejprve nepřímé osvětlení. Až se při něm budeme cítit jako doma, rozmáchnete svá křídla a začnete zkoušet s přímým světlem. Budete bezprostředně úspěšnější a to vám dodá odvahu postoupit dále ke složitějším světelným situacím.



4-2

*Na tomto plážovém snímku malého děvčátka již slunce zapadlo za obzor, ale stále ještě byl dostatek měkkého, nepřímého světla pro zachycení snímku. Objektiv 17–55 mm, 1/500 s, f/2.8, ISO 100. Autor: Allison Tyler Jones / www.atjphoto.com*



4-23



Konečný výsledek dosažený uvedenou osvětlovací soustavou. Vypadá to, jako by říkal: „A to je všechno?“ 1/250 s, f/2.8, ISO 100.  
Autor: Allison Tyler Jones / www.atjphoto.com

Studiová fotografie nemusí poskytovat strnulé, nudné snímky dávno odešlých časů. Studio je vynikajícím místem pro, doslova vzato, studie a výzkum osobnosti našich modelů. Nejsme rozptylováni okolím, můžeme se soustředit na výraz a vztahy, jak dokládá snímek (4-24).

Pokud se naučíme ovládat světlo bez ohledu na to, kde se právě nacházíme, zvýší se naše jistota fotografa. Každý profesionální fotograf ví, že se málokdy dostane do ideálních světelných podmínek. Naopak, často musíme pracovat s předem určenými okolnostmi a řešení takových problematických situací občas vede k nejlepším snímkům, jaké jsme kdy vytvořili.



**Poznámka** Ačkoliv se to zdá jako protimluv, čím blíže je zdroj světla k fotografovanému objektu, tím měkčí je jeho světlo. Čím více vzdálíme zdroj světla, tím se stane tvrdší.



4-24

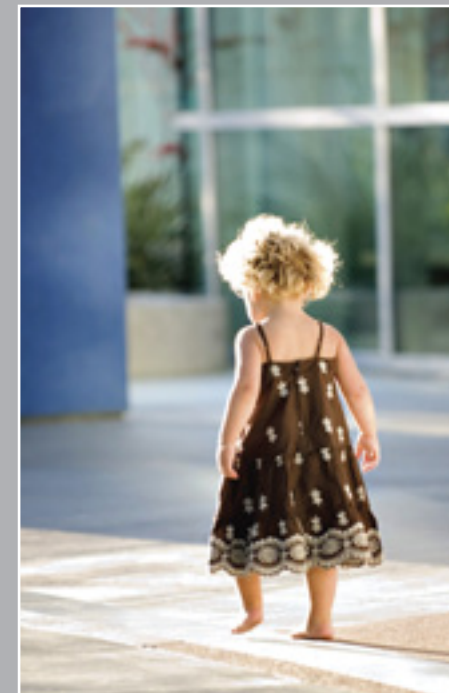
Fotografie dokonale ilustruje osobnosti a vztah mezi těmito dvěma sestrami. Snímek byl vytvořen se soustavou popsanou dříve v této kapitole. 1/250 s, f/2.8, ISO 100. Autor: Allison Tyler Jones / www.atjphoto.com

# Zadání

## Ovládáme světlo

Zvolte si některou světelnou situaci popsanou v této kapitole a pokuste se nasvítit váš model co nejlichotivěji. Možná budete chtít experimentovat s osvětlením objektu u obyčejného okna a nebo zkusíte protisvětlo pro oddělení modelu od pozadí. Prostě zkusíte jeden způsob a všechnu svoji pozornost soustředíte na světlo a způsob, jakým dopadá na model. Budete chodit kolem dítěte a fotografovat, zaznamenávat snímky z různých směrů a dokumentovat, jak se chová světlo pod různými úhly. Po skončení fotografování všechny snímky vyhodnoťte a rozhodněte, který způsob nejvíce vyhovuje vašemu fotografickému stylu.

Na tomto snímku fotograf zvolil přímé světlo zářící na malou kolemjdoucí dívčinku. Světlo vytvořilo halo efekt (záři) na jejích vlasech, což dodalo snímku na výrazu. Snímáno časem 1/200 s, clona f/2.8, citlivost ISO 200.



©Allison Tyler Jones / www.atjphoto.com



Po dokončení tohoto zadání neopomeňte zaslat fotografii na adresu vydavatelství Zoner Press (knihy@zoner.cz) a do pole Předmět napište: „Fotografujeme děti – 4“. Fotografie budou umístěny do fotogalerie na web, vaše údaje nebudou zveřejněny.