

NÁSTROJE PRO VÝBĚR PODOBNÝCH PIXELŮ

Tyto nástroje vám umožní pracovat se specifickou skupinou pixelů uvnitř obrázku tak, že můžete měnit jednu tonální hodnotu (nebo definovaný rozsah hodnot) v obrázku bez ohledu na to, kde přesně se tato hodnota nachází.

- Pokud obrázek obsahuje mnoho tonálních variací, použijte nástroj Kouzelná hůlka. Vyberte jej, upravte hodnoty pro výběr (např. zatrhněte volbu Sousedící a specifikujte další parametry, jako je třeba Tolerance) a umístěte kurzor na



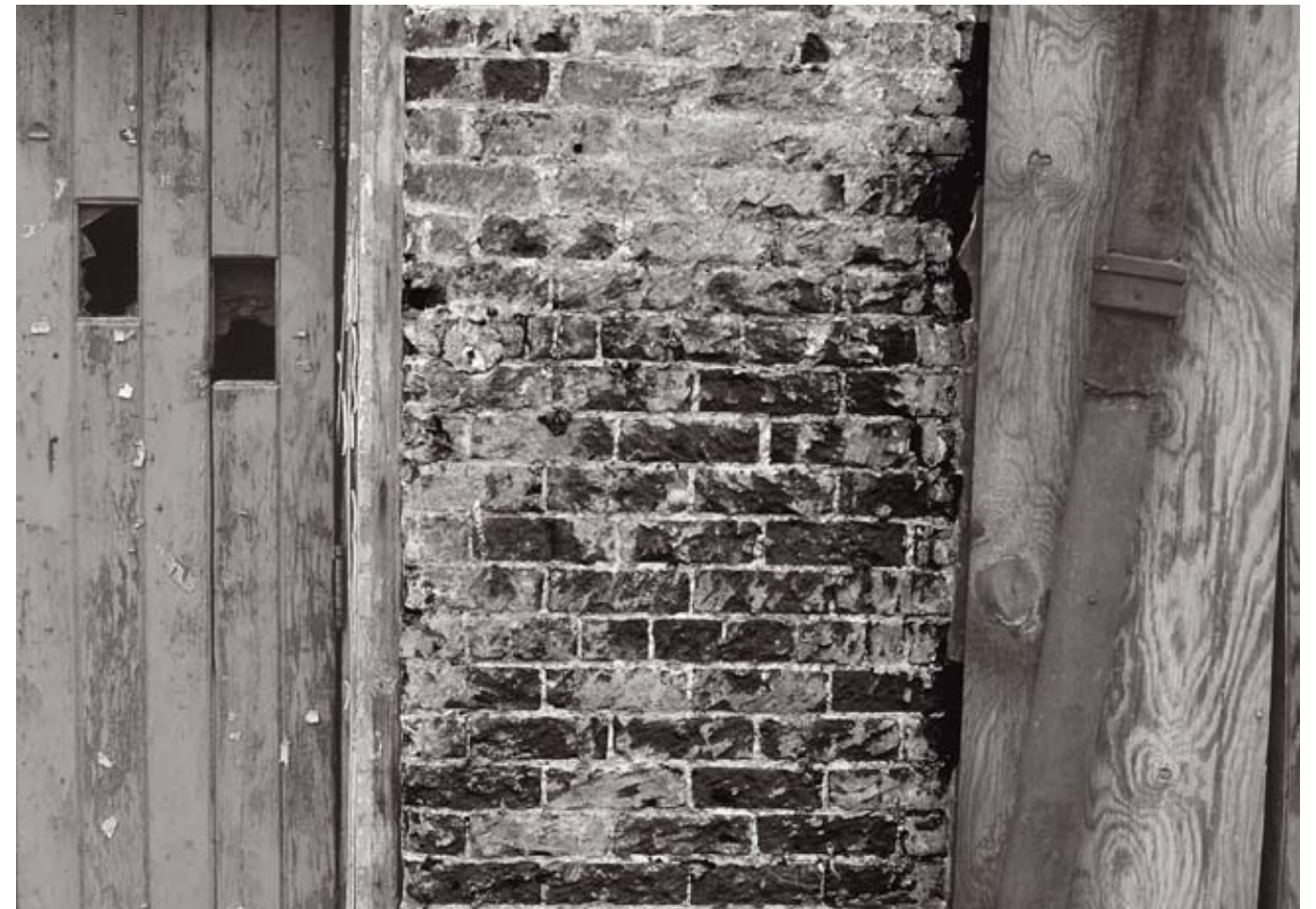
požadované místo v obraze. Tímto způsobem můžete vybrat jasnou oblohu nebo jiná světlá místa, která chcete ztmavit, nebo tmavá místa, jež chcete zesvětlit. Pokud váš obrázek obsahuje větší počet jemných linií, nastavte menší toleranci. Pokud obsahuje oblasti se stejnými nebo podobnými tóny, nastavte větší toleranci.

- Funkce Rozsah barev, kterou naleznete v menu Výběr, vám umožní specifikovat obecný rozsah barev v obrázku a ten pak vybrat. Hlavními volbami jsou Světla, Střední tóny a Stíny. Např. řekněme, že chcete vybrat velké jasy na okvětních lístcích květu, které se nachází proti tmavému zbytku rostliny. Stačí použít Výběr -> Rozsah barev -> Světla. Pak se vám vybere každý jednotlivý okvětní lístek.
- Nástroj Kapátko sice není v pravém slova smyslu nástrojem pro výběry, ale patří mezi neocenitelné pomocníky. Řekněme, že jste Kouzelnou hůlkou vybrali vybledlou oblohu, kterou chcete vyplnit tmavším tónem. Kapátkem zvolte tonální hodnotu z jiné části obrazu, a tou pak pomocí funkce Vyplnit nebo pomocí vrstvy přizpůsobení vyplňte oblohu. Krytí výplně nastavte na nízkou hodnotu (20 %), abyste ve vybrané oblasti nemuseli přemalovávat každý detail.



Pro výběr a změnu barvy použijte Rozsah barev z menu Výběr. Pro černobílé fotografie je možné použít tyto zajímavé volby – Světla, Stíny a Střední tóny. Na malé fotografii vlevo nahoře, která byla pořízena za velmi jasného světla na jednom z ostrovů Hongkongu, jsou poněkud vypálené jasy. Rozsah barev jsem tedy nastavil na Světla a použil Úrovně (Obraz -> Přizpůsobení -> Úrovně), abych je dostal více pod kontrolu.

Abych mohl na tomto obrázku nadefinovat tonální hranice mezi cihlovou stěnou a okolním dřevem, použil jsem Magnetické laso, kterým jsem táhnul po okraji zdi. Poté, co jsem ohraničil oblast, s níž jsem chtěl pracovat, použil jsem úrovně pro ztmavení cihlové zdi.



MODIFIKÁTORY VÝBĚRU

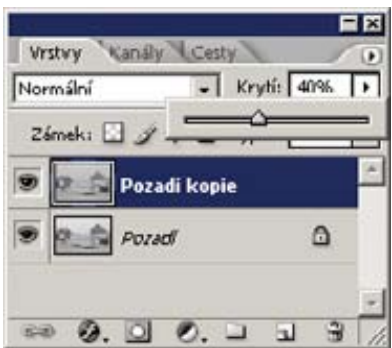
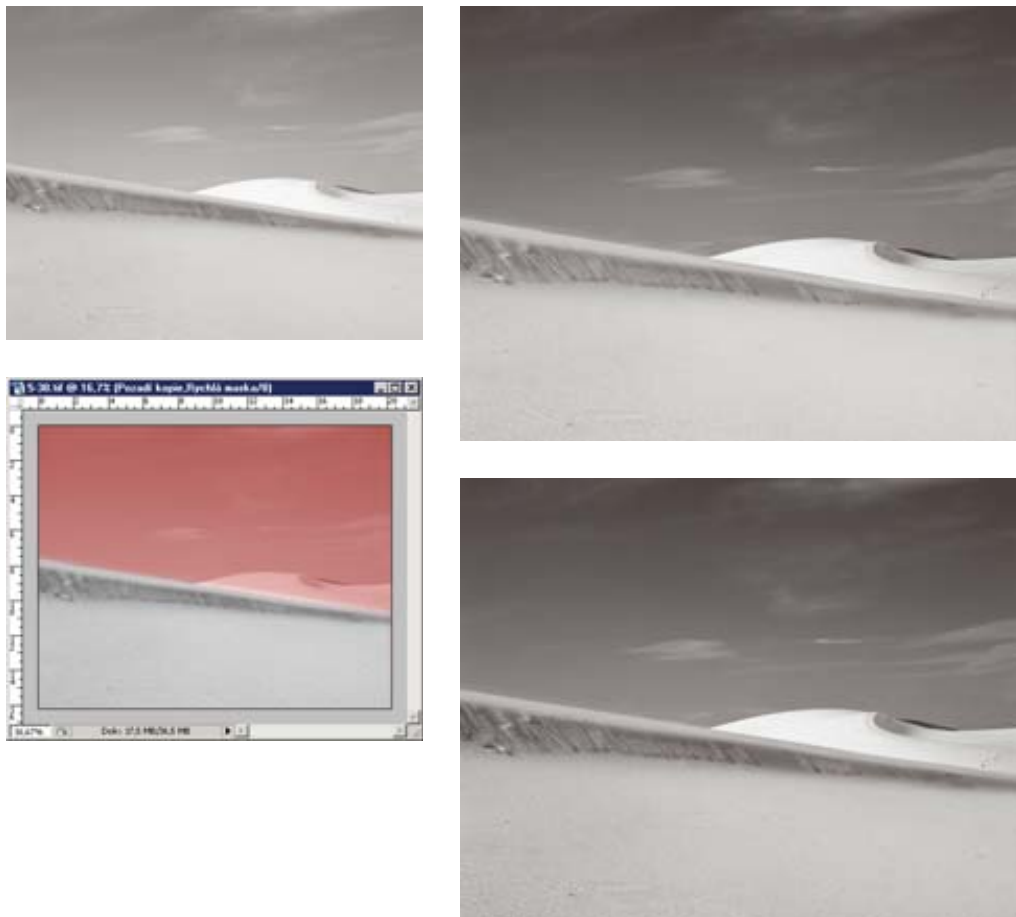
Stejně jako mnoho jiných nástrojů i nástroje pro výběr mají modifikátory, které pomáhají ve vytvoření takového výběru, který potřebujete. Tyto modifikátory nabízejí mnoho způsobů, jak specifikovat parametry výběru předtím, než jej vytvoříte a rovněž umožňují modifikovat váš výběr poté, co je vytvořen.

PROLNUTÍ

Prolnutí specifikuje, jak vybraná oblast splyne se svým okolím. Tento nástroj rozšiřuje oblast vašeho výběru, ale provádí to se snižujícím se krytím. Výsledkem je, že vybraná oblast přirozeněji přechází do nevybrané oblasti. Úroveň prolnutí můžete specifikovat kdykoliv. Jděte na Výběr -> Prolnout okraje, kde

specifikujete hodnotu prolnutí. Čím je toto číslo nižší, tím jsou hranice mezi vybranými a nevybranými oblastmi zřetelnější. Když vybírám objekt, který chci mít jako siluetu, použiji nižší číslo. Když vybírám horizontální linii, použiji větší číslo, protože nechci mít mezi zemí a oblohou ostrou hranici.

Když provádíte v obrázku nějaké úpravy, pečlivě zvažte všechny následky, které bude mít tato činnost na zbytek fotografie. Například můžete zesílit barvu oblohy, abyste pak zjistili, že i zbytek snímku potřebuje podobné úpravy. V takové situaci se vám bude velmi hodit možnost převrátit výběr (Výběr -> Doplněk). V tomto originálním obrázku (vlevo nahoře) jsem si přál zesílit dojem z oblohy. Vybral jsem tedy nástroj Mnohoúhelníkové laso a táhnul jej podél linie horizontu. Prolnutí jsem nastavil na hodnotu 22 (vidíte ten jemný přechod v režimu Rychlé masky – viz obrázek vlevo dole?). Pak jsem použil Úroveň pro přizpůsobení oblohy (viz obrázek vpravo nahoře). Následně jsem si ovšem uvědomil, že spodní nevýraznější část snímku vypadá v kombinaci se zvýrazněnou oblohou divně. Takže jsem výběr převrátil (Výběr -> Doplněk) a upravil i tuto část, viz obrázek vpravo dole. Tato technika je užitečná zejména tehdy, když chcete upravit obrázek ve dvou nebo třech oblastech a nepřejete si provádět úpravy ve všech částech snímku najednou.



Za určitých světelných podmínek (které vznikají např. při zatažené obloze) může expozice způsobit, že obloha na fotografii je zcela bezvýrazná. To je třeba případ tohoto snímku (viz obrázek vlevo nahoře), který jsem chtěl upravit tak, aby obloha obsahovala nějakou barvu (čímž bych dosáhl toho, aby se na oblohu použil alespoň nějaký inkoust při tisku – v žádném případě jsem nechtěl, aby obloha byla tak bílá, jako bude bílý papír, na nějž se fotografie bude tisknout). Takže jsem pomocí Kouzelné hůlky vybral tuto nevýraznou oblohu (viz obrázek vpravo nahoře) a použil Kapátko pro nabrání šedého tónu z obrázku (všimněte si, že tato barva se nastavila jako barva popředí). Dále jsem zdublikoval vrstvu pozadí pro pozdější úpravy. V menu Úpravy jsem vybral položku Vyplnit, krytí jsem nastavil na 50 % a potvrdil kliknutím na OK. Obloha se vyplnila zvoleným šedým odstínem, viz obrázek uprostřed vpravo. A pak jsem si už jenom hrál s jezdcem Krytí v paletce Vrstvy, dokud obloha nedostala takovou sytost, jakou jsem si přál (krytí na 40 %, viz obrázek vpravo dole).

TOLERANCE

Tento modifikátor je k dispozici při práci s nástroji, které z obrázku vybírají podobné pixely. Tolerance určuje, jak moc mají být jednotlivé pixely podobné, aby mohly být vybrány. Tento nástroj vybírá pouze podobné pixely, ovšem nastavením vyšší hodnoty Tolerance můžete rozšířit definici pixelů, které budou zahrnuty do výběru. Řekněme například, že chcete změnit hodnoty oblohy, a to tak, aby ostatní části snímku nebyly změněny. Obloha může být jednotvárná nebo různorodá. Metodou pokus-omyl nakonec naleznete takové hodnoty Tolerance, abyste vybrali pouze ty části, s nimiž budete chtít pracovat.

PŘIDAT K VÝBĚRU/ODEČÍST OD VÝBĚRU

Představte si, že používáte nástroj Laso a při vytváření výběru vynecháte kus oblasti. Co s tím? Klikněte na ikonku Přidat k výběru, která se nachází v liště Volby a dokreslete vynecha-



Pokud pracujete s nástrojem Kouzelná hůlka, je velmi užitečné otestovat efekt zatržené a nezatržené volby Sousedící, která se nachází v liště Volby pod hlavním menu Photoshopu. Scény jako je tato jasně demonstrují prospěšnost této volby. Na obrázku vlevo byla volba Sousedící zatržena, což Kouzelné hůlce zabránilo překračovat tonální hranice. Na obrázku vpravo byla naopak tato volba vypnuta, abych mohl vybrat podobné pixely v rámci celého obrázku.

nou část. Tento modifikátor je možné použít i k tomu, abyste do výběru přidali jinou část obrázku, která se nenachází v oblasti původně vybrané. A naopak – když omylem vyberete oblast, kterou nechcete mít ve výběru, klikněte na ikonku Odečíst z výběru a označte oblast, kterou chcete z výběru odstranit. Oba modifikátory lze použít u libovolného nástroje pro výběr.

SOUSEDÍCÍ/NESOUSEDÍCÍ

Provádíte-li výběr pomocí Magické hůlky, zatrhnout (nebo odtrhnout) položku Sousedící. Když je tato položka vybrána, budou vybrány všechny podobné pixely, které se nachází uvnitř nějaké tonální hranice. Pokud máte snímek nějaké krajiny a kliknete do oblohy, vyberou se podobné pixely pouze z oblasti oblohy. Pokud tato volba nebude zatržena, budou vybírány podobné pixely z celého obrázku, bez ohledu na tonální okraje.



ROZŠÍŘOVÁNÍ VÝBĚRU

Modifikátor Rozšířit (Výbět -> Rozšířit) pomáhá vylepšit nepřesný výběr tak, že rozšíří rozsah výběru na všechny podobné pixely, které se nacházejí ve vámi specifikované toleranci. Volba Výběr -> Změnit -> Rozšířit (případně Zúžit) slouží ke specifikování počtu pixelů, o které se výběr rozšíří (resp. zúží). Pokud použijete příkaz Výběr -> Podobné, rozšíříte výběr tak, že bude zahrnovat všechny podobné pixely v obrázku. Pokud potřebujete nějaký výběr jemně posunout v libovolném směru, použijte k tomu šipky na klávesnici.

PŘEVŘÁCENÍ VÝBĚRU (DOPLNĚK)

Příkaz Doplněk slouží k převrácení výběru. Předpokládejte, že na obrázku máte vybranou nějakou část obrázku, třeba oblohu. Provedete požadované úpravy a pak zjistíte, že je potřeba upravit i zbývající část obrázku. Takže jednoduše zvolíte Výběr -> Doplněk, což povede k tomu, že se vám vybere zbývající část obrázku (přičemž původně vybraná obloha nyní vybrána nebude). Tímto způsobem můžete provádět změny v různých částech obrazu (např. pro dosažení vizuální rovnováhy).

RYCHLÁ MASKA

Toto je výborný způsob, jak vylepšit již vytvořený výběr. Poté, co máte v obrázku vytvořený nějaký výběr, klikněte v paletce Nástroje na ikonku Úpravy v režimu rychlá maska. Tato ikonka se nachází pod čtverečky specifikující barvu popředí a pozadí. Oblast, která se nachází mimo výběr, se zbarví červenou barvou (barvu masky a její průhlednost je možné změnit). Pokud chcete použít opačný režim masky (tzn. aby oblast ve výběru byla zbarvená červeně, klikněte na rychlou masku se stisknutou klávesou ALT). Nyní je možné výběr libovolně změnit prostřednictvím nástroje Štětec, který pracuje na stejném principu jako v případě masky vrstvy, nebo prostřednictvím nástroje Guma. Aby se vám lépe pracovalo s detaily, použijte nástroj Lupa. Po provedení všech požadovaných operací se vraťte do normálního režimu.

Získat tuto fotografii pomocí konvenční temné komory bylo poněkud obtížné, protože popředí snímku bylo příliš světlé a oblast ve stínu obsahovala velké množství detailů (viz obrázek vpravo nahoře). Takže jsem fotografii naskenoval a začal s ní pracovat ve Photoshopu. Brzy jsem zjistil, že použití nástrojů pro ztmavení a zesvětlení je příliš zdlouhavé (nehledě na to, že tento postup vyžadoval vytvoření spousty zkušebních výtisků), takže jsem hledal jinou cestu pro rychlé vylepšení snímku a našel ji v podobě nástroje Stíny a světla, který podstatně urychlil vytištění obrázku v podobě, jakou jsem si představoval (viz obrázek vpravo dole.)

