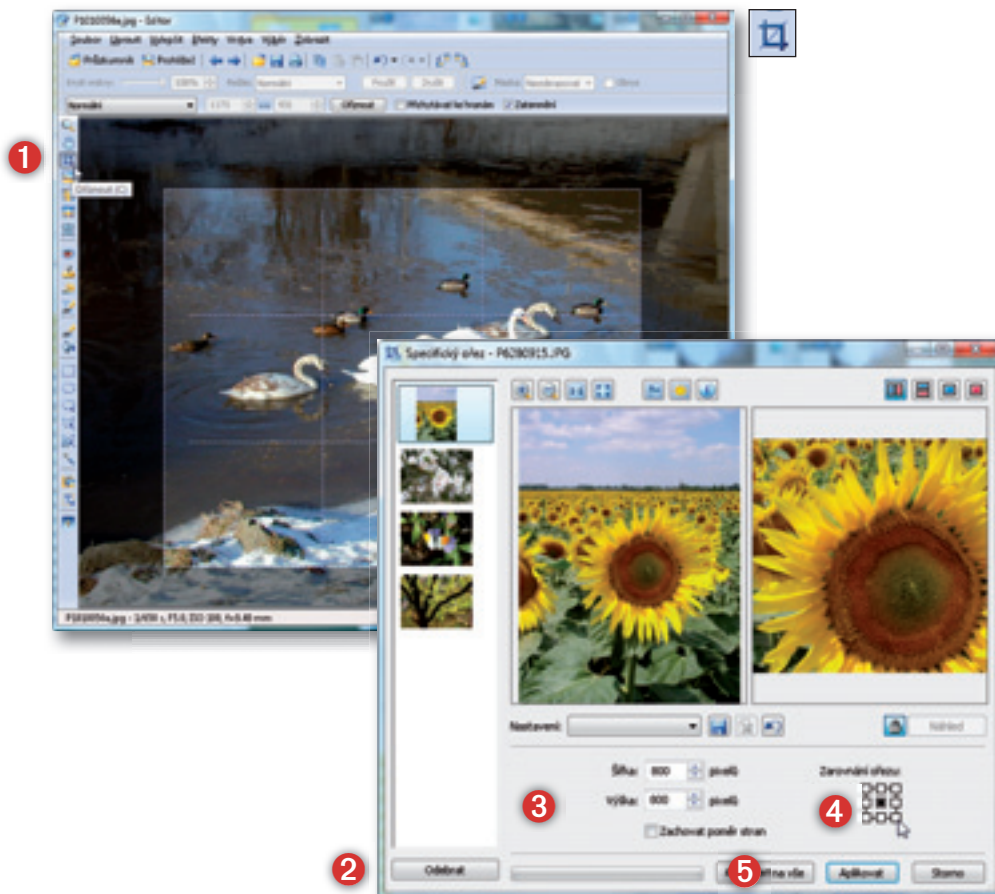




Oříznutí a změna velikosti snímku

*Praktické použití
nástrojů pro
oříznutí snímku.*



Nástroje pro oříznutí a úpravu rozměru

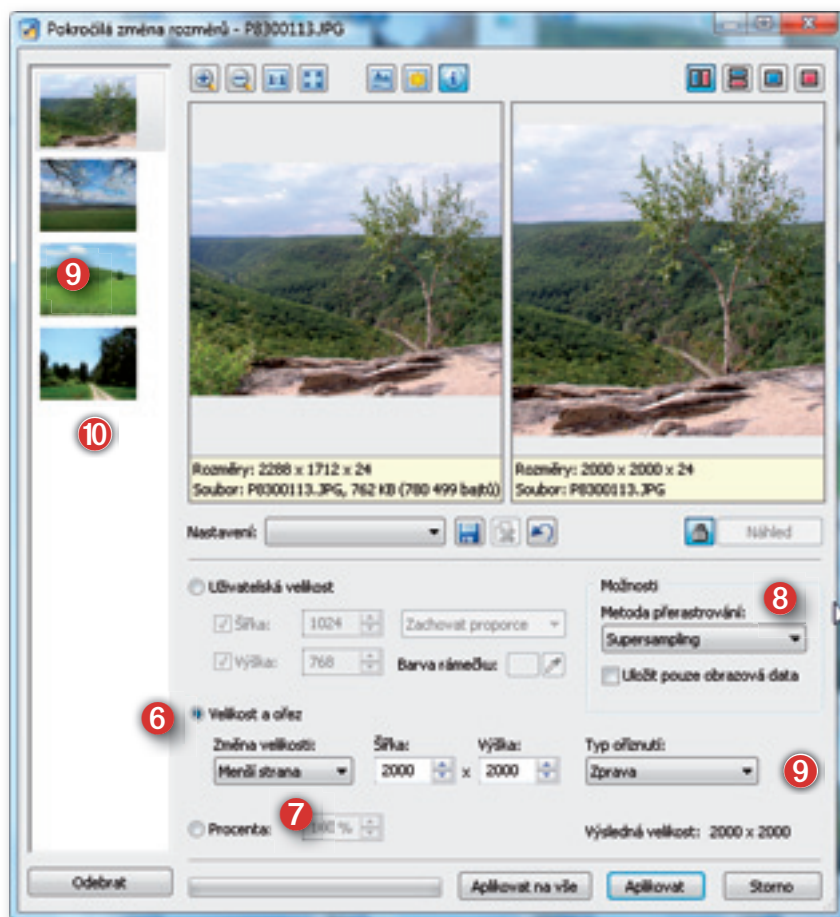
Tak jako i ostatní úpravy obrázku, můžete i ořez provádět jak přímo v okně Průzkumníka, tak i v okně Editoru. Připomínám, že změny provedené v okně Průzkumníka se aplikují přímo na soubor (!), zatímco úpravy v okně Editoru lze vrátit tlačítkem Zpět (nebo pomocí Ctrl+Z). Pro oříznutí obrázku máte k dispozici několik nástrojů a postupů.

Nástroj Oříznout (C)

Nástroj otevřete v okně Editoru kliknutím na ikonu v panelu nástrojů (1).

Specifický ořez

Tento dialog otevřete v Editoru i Průzkumníku pomocí Upravit > Specifický ořez (Ctrl+Shift+W). Pokud jste okno otevřeli z Průzkumníka s více označenými obrázky, uvidíte v levé části okna seznam vybraných obrázků. Označíte-li obrázek v tomto seznamu, můžete ho pomocí tlačítka Odebrat (2) ze seznamu pro zpracování odstranit (toto samo-



P O J E M

Velikost, zmenšení, zvětšení, ořez.

Poprvé zde narážíme na pojmy, které nemusejí být zcela jasné. Velikost je pojem neurčitý – můžeme mít na mysli to, že tentýž obrázek je vytištěn jednou ve velikosti 9 × 13, podruhé jako 10 × 15 cm, přičemž jeho velikost je stále např. 800 × 1200 pixelů. Je potřeba rozlišovat mezi tzv. pixelovou velikostí a tiskovou velikostí (velikostí výstupu). Oříznutím obrázku se vždy změní, sníží pixelová velikost. Podrobně se k těmto pojmům ještě vrátíme v kapitole věnované tisku.

T I P

Nezapomínejte zálohovat. Výhodou úprav zadávaných z okna Průzkumníku je skutečnost, že je můžete provést jednorázově na všech vybraných souborech, které se zobrazí v panelu na levé straně dialogového okna (10). Nevýhodou je to, že se tyto úpravy aplikují přímo na soubory bez možnosti je vrátit zpět! Je proto důležité mít záložní kopie souborů, nejlépe na jiném médiu (na jiném pevném disku, na vypáleném CD nebo DVD), nikdy nepoužívejte jako zálohu paměťovou kartu fotoaparátu!

zřejmě nemá vliv na vlastní soubor ve složce!). V dialogu můžete zadat rozměry oříznutého obrázku v obrazových bodech (pixelech) (3), případně i s požadavkem na zachování původního poměru stran. Kliknutím na odpovídající čtvereček v matici (4) zvolíte polohu výřezu v obrázku. Změnu provedete pomocí tlačítek (5) – Aplikovat (pro aktuální obrázek) nebo Aplikovat na vše (pro všechny obrázky v seznamu). Vzhledem k tomu, že nemůžete přesněji umístit výřez, je tento nástroj pouze omezeně použitelný, případně vhodný pro specifické situace.

Pokročilá změna rozměrů

Ořez snímku můžete nastavit také příkazem Upravit > Pokročilá změna rozměrů jak z okna Průzkumníku, tak z Editoru, respektive pomocí Shift+E v obou případech. Vyvoláte tím užitečné dialogové okno Pokročilá změna rozměrů pro komplexní změnu rozměrů obrázku případně i oříznutí. Výběrem přepínače Velikost a ořez (6) zpřístupníte tato nastavení:

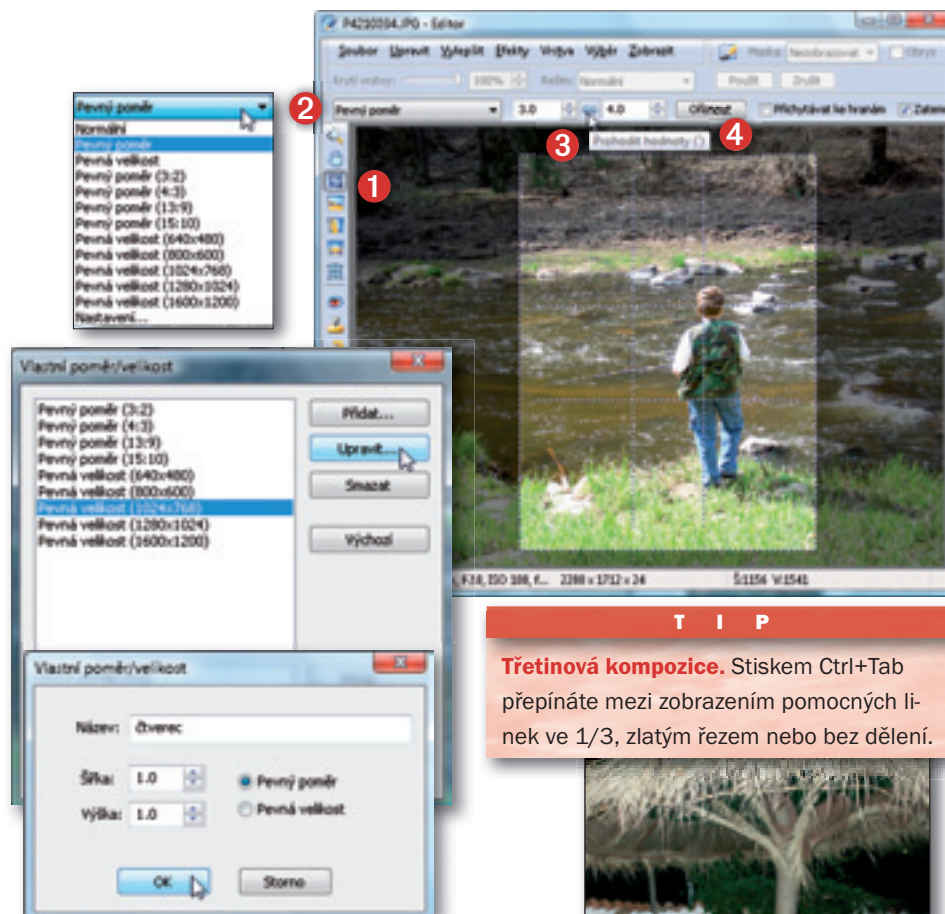
- **Změna velikosti** – obsahuje volbu strany (7), podle které se provede přepočít, zbývající strana se upraví proporcionálně, případně se ořízne. Funguje to takto (původní obrázek má rozměry 2288 × 1712, zadána šířka 2000 a Výška 2000 pixelů):

Menší strana – menší stranou je výška (1712 pixelů), která se přepočte (přerastruje, podle nastavené metody (8)) na 2000 pixelů. Poměr je 2000/1712. Ve stejném poměru se upraví šířka: $2288 \times (2000/1712) = 2673$ pixelů. Zadáno je ale pouze 2000, proto se šířka ořízne na výsledných 2000 px a to podle zvoleného Typu oříznutí.

Podle šířky – šířka se přepočte na zadaných 2000 px, tj. v poměru 2000/2288. Ve stejném poměru se upraví výška: $1712 \times (2000/2288) = 1496$ px. Povolena je hodnota 2000 px, proto se obrázek neořízne, pouze se upraví jeho pixelová velikost.

Podle výšky – výška je v tomto případě menší stranou, proto tento přepočít odpovídá postupu podle *Menší strana*, viz výše.

- **Typ oříznutí** – v tomto seznamu vyberete, ke které straně se má případné oříznutí zarovnat (9).



TIP

Třetinová kompozice. Stiskem Ctrl+Tab přepínáte mezi zobrazením pomocných linek ve 1/3, zlatým řezem nebo bez dělení.

TIP

Posun a změna velikosti ořezu. Pokud jste vyznačili ořez a chcete ho posunout, udělejte to tažením myši nebo kurzorovými klávesami (šipkami posouváte po 1 pixelu, s klávesou Ctrl po 10 px). Tažením ořezového obdélníka za hranu nebo roh se mění rozměr ořezu, přitom se automaticky zachovává zvolený formát nástroje (změna bude např. stále dodržovat zadaný poměr stran 15:10). Ořez nelze vytáhnout mimo obrázek. Ořez zrušíte klávesou Esc.

Maximální možnou velikost ořezu zvolíte pomocí Ctrl+A. Klávesová kombinace Shift+A se chová podobně jako Ctrl+A, tj. vybere maximální velikost ořezu, ale v případě potřeby i se záměnou šířky a výšky (např. poměr 2:3 se u obrázku na šířku automaticky změní na 3:2).



Použití nástroje Oříznout

Nástroj Oříznout bude asi tím hlavním nástrojem, kterým uděláme první čistou úpravu snímku – pokusíme se upravit kompozici, odstranit rušivé objekty (odkudsi trčící větve, cizí ruce, kus čehosi nedefinovatelného...), upravíme rozměr podle účelu (tisk, zobrazení na monitoru, začlenění do prezentace...).

Nastavení vlastností ořezu

V panelu nástrojů Editoru najdete nástroj Oříznout (1) nebo ho zvolte klávesovou zkratkou C. Po výběru nástroje Oříznout můžete provést nastavení v liště vlastností tohoto nástroje. Z rozbalovacího seznamu (2) si vyberte formát nástroje. Volba *Normální* znamená, že výřez volíte tažením myši volně. *Pevný poměr* znamená, že tažením myši kreslíte ořezový rámeček s poměrem stran podle zadaných hodnot. Tlačítko (3) mezi těmito hodnotami mění výšku za šířku a zpět. Některé standardní hodnoty poměru stran máte již v seznamu přednastaveny. *Pevná velikost* pracuje s neměnným rozměrem ořezového obdélníka v pixelech. Seznam můžete upravit nebo doplnit pomocí volby *Nastavení*: v následujícím okně můžete hodnoty upravit, přidat nebo smazat. Políčko *Přichytávat ke hranám* využijete při ořezu snímků, na kterých se vyskytují svislé nebo vodorovné linie. Volba *Zatměnění* ztmaví (podle nastavení v Možnostech na kartě Editor) odřezávané okolí. Oříznutí dokončíte tlačítkem Oříznout (4).

Volba ořezu

Prohlédněte si obrázek a rozhodněte se, co, jak a proč ořezávat. Např. na obrázku (5) využijí ořez při úpravě do formátu 2:3 k odstranění volného prostoru, posun předmětu zájmu poněkud mimo střed a také pro potlačení dvou světél v zídce.

