

4

Správa fotografií v modulu knihovny

Jak pracovat s katalogy Lightroomu
pomocí metadat

Lightroom je navržený tak, aby vám pomáhal s uspořádáním a katalogizací fotografií již od okamžiku jejich importu do katalogu. Nabízí flexibilní systém správy souborů, který vás oprostí od nutnosti používat zkostnatělé třídění snímků do systémových složek. I když Lightroom k uchování souborů stále používá systém složek, můžete snímky třídit globálně pomocí metadat. Dobrou ukázkou toho, jak takový systém funguje, je způsob správy hudebních souborů v softwaru iTunes na Apple iPodu. Pokud jste někdy importovali hudbu přes iTunes, víte, že nezáleží, ve které složce MP3 soubory jsou, pokud iTunes zná jejich umístění. Když si pak na iPodu chcete pustit nějakou hudbu, vyhledáte ji podle metadat, např. podle názvu písničky nebo alba.

Lightroom funguje stejně. Snaží se uživatele vést k tomu, aby importované sady snímků výstižně pojmenoval a již při importu aplikoval klíčová slova a další metadata. Díky pečlivému pojmenování souborů a používání metadat a klíčových slov budete snímky moci vyhledávat stejně snadno a rychle jako hudbu na iPodu.

DŮLEŽITÁ POZNÁMKA REDAKCE

V dalším textu již většinou nebudeme překládat běžné pojmy jako Library (Knihovna), Catalog (Katalog), Edit (Úpravy), Develop (Vývolávání) atd. Kompletní dvojjazyčný text je méně přehledný, a pokud jste v knize došli až sem, máte tyto pojmy jistě již dostatečně zažitě.

POZNÁMKA

Metadata se obvykle popisují jako data o datech a pomáhají kategorizovat informace. Např. na kabelové televizi, kterou mám doma, mohu filmy vyhledávat nejen podle abecedního seznamu, ale i podle žánru, data premiéry či režiséra. Software iTunes na iPodu umožňuje vyhledávání ve velkých kolekcích hudby pomocí metadat. V Lightroomu můžete soubory také různě třídit podle metadat, např. podle názvu složky, hodnocení nebo oblíbených kolekcí. Lightroom pomáhá spravovat soubory spíše podle jejich metadat než jen podle jejich umístění ve složkách a názvu.

Práce s metadaty

Při používání systému uspořádání souborů do složek závisí úspěch při vyhledávání na tom, zda si pamatujete strukturu složek na pevném disku a kde je vše uložené. Každý, kdo má na starost velký archiv snímků, již jistě ví, že tato metoda správy souborů brzy začíná pokulhávat. Je potřeba mít nějaký program, který si o všech souborech udrží přehled. Proto je současným trendem správa souborů podle metadat, kdy uživatel požadovaný soubor vyhledává podle určitých atributů, namísto aby se snažil zapamatovat si, do které složky jej posledně uložil.

S tím, jak se váš katalog snímků bude rozrůstat, začnete se při jejich třídění v Lightroomu stále více spoléhat na Library Filter (filtr knihovny) a na filtry filmového pásu. Již jsme si ukázali několik příkladů; např. použití filtrů filmového pásu (viz strana 108) k zobrazení pouze snímků ohodnocených jednou a více hvězdičkami atd. Také jsme si řekli, jak použít při práci s katalogem panel Folders (složky). Ale skutečná síla Lightroomu spočívá v jeho schopnosti rychle vyhledat snímky v databázi na základě specifických kritérií.

Radami, které nabízím v této kapitole, se v žádném případě nemusíte bezpodmínečně řídit. Každý používá svůj vlastní systém práce se soubory, vyhovující jeho požadavkům. Možná zjistíte, že vám pro katalogizaci vašich snímků stačí panel Folders (složky). Ale jedním z hlavních poznatků, které si snad odnesete z této kapitoly, je to, že čas věnovaný uspořádání snímků se vám mnohonásobně vrátí díky času, který ušetříte při pozdějším vyhledávání snímků. Nástroje v Lightroomu zdaleka nepředstavují kompletní řešení správy snímků, ale nabízejí něco skoro pro každého. Některým lidem nemusí katalogizační nástroje Lightroomu stačit. Nicméně data, která zadáte v Lightroomu, jsou plně dostupná i v pokročilejších katalogizačních programech.

Různé typy metadat

Lightroom umí databázi rychle prohledávat na základě metadat, které jsou k soborům připojená nebo v nich vložená. V Lightroomu se používá několik typů metadat. Prvním typem jsou informační metada, jako je EXIF, kde jsou uvedeny technické údaje, např. jakým fotoaparátem se fotilo, jaké bylo použito nastavení objektivu a o jaký typ obrazového souboru jde. Uživatelská metadata slouží k zadání informací o tom, kdo snímek pořídil, mohou obsahovat informace o kontaktu na autora a autorských právech. Dalším typem metadat jsou klíčová slova sloužící ke kategorizaci snímků.

Jak bylo popsáno dříve, Lightroom používá metadata podobně, jako je používá program iTune ke správě hudebních souborů. Když si na MP3 přehrávači, jako je iPod, chcete pustit konkrétní písničku, namísto abyste procházeli složky, vyhledáte skladbu pomocí metadat vložených v hudebních souborech. V MP3 souborech jsou metada zpravidla vložená již při zakoupení hudby. Program iTunes také umožňuje automaticky stáhnout metadata pro nově importovanou hudbu z CD z online databáze.

V případě Lightroomu musí většinu informací přidat ručně autor snímků, což vyžaduje obětovat tomu trochu času (v této kapitole je uvedeno několik rad, jak se vyhnout úmornému přidávání těchto dat po jednotlivých snímcích). Čas, který na počátku věnujete katalogizaci snímků, se vám vrátí později při jejich vyhledávání. Většinou stačí jednorázově zadat základní metadata do šablony, která se automaticky aplikuje na celou sadu importovaných fotografií, ale můžete přidat metada i jednotlivým snímkům. Záleží jen na tom, zda je to pro vaši práci důležité. Nicméně užitečnost metadat musí být úměrná úsilí vynaloženému na jejich přidání do souborů.

Tato kapitola detailně popisuje, jak aplikovat, upravovat a používat metadata, jakou jsou IPTC metadata a klíčová slova. Říkal jsem si, že nejlepší bude toto téma uvést rychlou ukázkou použití metadat při vyhledávání v katalogu Lightroomu.

POZNÁMKA

V katalogu může být vždy jen jedna fyzická kopie snímku, a snímek v katalogu může existovat pouze v jedné složce (jinak bude nezařazený).

TIP

Mimo klávesy \ (vyžaduje přepnutí na anglickou klávesnici) zobrazíte nebo skryjete pruh Library Filter také příkazem View > Show Filter Bar (Zobrazit > Zobrazit pruh filtru).

Rychlé vyhledávání podle metadat

Jedním z hlavních nových prvků v Lightroomu 2 je pruh Library Filter, který je dostupný v hlavním zobrazovacím okně v režimu Grid. Kombinuje dřívější panely Find a Metadata Browser s funkcí panelu Keyword List (seznam klíčových slov). Následující kroky představují jeden ze způsobů, jak lze metadata použít k vyhledání a seskupení snímků do trvalé kolekce. Klíčovým slovům a kolekcím se budu později v této kapitole věnovat podrobněji, ale prozatím si ukážeme typický postup vyhledávání snímků, aby bylo zřejmé, jak užitečné je přidávat snímkům klíčová slova.



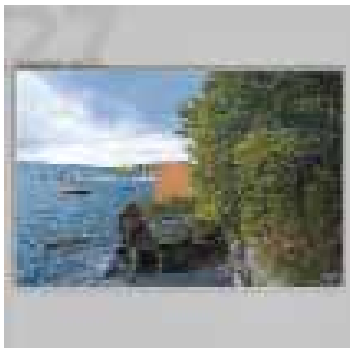
1. Nejprve vám ukážu, jak rychle vyhledat snímky, aniž byste museli vědět, ve kterých složkách jsou uloženy. V tomto příkladě jsem chtěl najít snímky z jednoho španělského města. Řekněme, že jsem si nemohl vzpomenout na jeho název, ale věděl jsem, že leželo někde na Malorce. Je potřeba mít na paměti, že Library Filter bude nejprve prohledávat zdroj, který je označený na levém panelu. Jelikož jsem chtěl prohledat celý katalog, nejprve jsem na panelu Catalog označil položku All Photographs (všechny fotografie) a pak jsem na pruhu Library Filter klikl na záložku Text, z levé rozbalovací nabídky jsem zvolil Keywords (klíčová slova) a do textového pole vpravo napsal Mallorca.



2. Navštívil jsem tento ostrov několikrát a pořídil zde přes 1 700 fotografií. Abych vyhledávání omezil, klikl jsem na záložku Metadata, kde jsem na panelu Date klikl na rok 2007 (kliknutím na záhlaví každého z panelů na záložce Metadata můžete změnit, jaký typ metadat se má zobrazit).



3. Seznam klíčových slov na panelu Keyword (klíčové slovo) se tím zúžil. Když jsem rozbalil sadu klíčových slov Places, byl mezi nimi i název města Sineu, které jsem hledal! Klikl jsem na záložku Attribute a pak na dvě hvězdičky, abych výběr snímků ještě upřesnil.



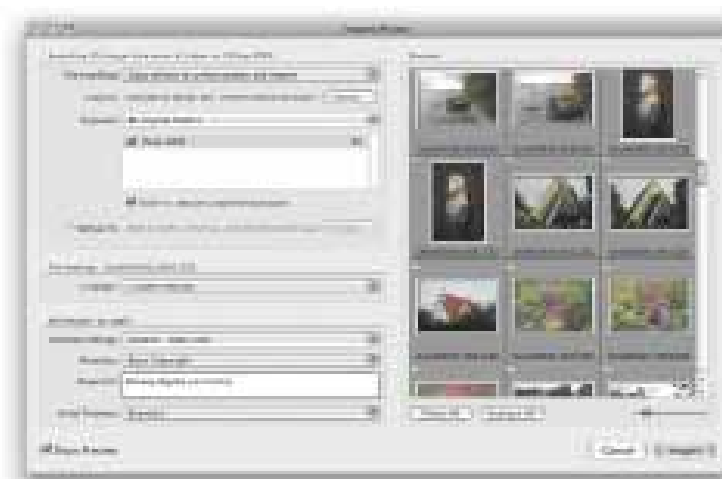
Panely klíčových slov

Nejefektivnějším způsobem, jak roztřídit snímky, je přidělit jim klíčová slova, podle kterých se dají vyhledávat, ať již zadáním specifického textu (klíčového slova) nebo obecným filtrováním podle metadat. Klíčová slova lze přidat již při importu snímků v dialogovém okně Import Photos. Na **obrázku 4.24** vidíte, jak jsem uspořádal klíčová slova na panelu Keyword List (seznam klíčových slov) podle hierarchie, aby bylo snazší najít konkrétní fotografie. Všimněte si, že některá klíčová slova jsou uspořádána do kategorií jako *Nature Subjects* (příroda) a *Places* (místa). V kategorii *Places* je podkategorie *Europe* a v té podkategorie *Norway*, kde je klíčové slovo *Bygdøy peninsula*. Zjistíte, že se vyplatí vytvořit si hierarchii klíčových slov, vhodnou pro obsah vašeho katalogu. Jelikož můžete každému snímku přidělit více klíčových slov, dá se vyhledávat různými způsoby. Snímek zde na obrázku obsahuje také klíčové slovo *Seascapes* (tedy „mořské krajiny“). Takže byste jej mohli najít pod *Nature Subjects* > *Seascapes* a *Places* > *Europe* > *Norway* > *Bygdøy peninsula*. Filtrovat podle klíčových slov můžete také pomocí panelu Keyword List (seznam klíčových slov). Stačí kliknout na šipku u počtu výskytu daného klíčového slova.

Tři způsoby přidání nových klíčových slov

Abyste mohli začít používat klíčová slova, je třeba přidat nová při importu snímků do katalogu (**obrázek 4.25**), nebo je přidat a upravovat na panelu Keywording (**obrázek 4.26**). Také je můžete předem přidat na panelu Keyword List (seznam klíčových slov) (**obrázek 4.27**) – pak vyberte snímek, označte klíčové slovo a klikněte na čtvereček nalevo (**obrázek 4.28**). Ať už použijete kteroukoliv metodu, jakmile klíčová slova přidáte, vždy již budou v seznamu na panelu Keyword List, kde můžete měnit jejich hierarchii. Po přidání klíčových slov do systému je Lightroom automaticky dokončuje za vás, když napíšete prvních pár písmen klíčového slova. Kromě toho, že je tak zadávání nových dat rychlejší, pomáhá to zabránit tvorbě duplicitních klíčových slov, třeba i v důsledku překlepů. Lightroom také automaticky zařadí klíčové slovo do správné hierarchie. Když např. příště přidám klíčové slovo *Seascapes*, automaticky se na panelu Keyword List zařadí pod *Nature Subjects*.

Obrázek 4.24 V tomto příkladě je klíčové slovo *Seascapes* v kategorii *Nature Subject* a klíčové slovo *Bygdøy peninsula* v kategorii *Places* > *Europe* > *Norway*.



Obrázek 4.25 Klíčová slova můžete přidat již při importu snímků. V této ukázce jsem zadal relevantní klíčová slova do pole Keywords (klíčová slova). Lightroom slova automaticky dokončí, když zjistí, že by mohlo jít o slova z databáze.



Obrázek 4.28 Když přejedete myší přes klíčové slovo na panelu seznamu klíčových slov, objeví se nalevo čtvereček. Když jej kliknutím zaškrtnete, přidělí se klíčové slovo právě označenému snímku či snímkům. Když kliknete na šipku napravo vedle čísla, které informuje o počtu výskytu klíčového slova, zobrazí se všechny fotografie s tímto klíčovým slovem.



Obrázek 4.26 Případně můžete aktivnímu snímku klíčová slova přidělit přímo na panelu Keywording (zadávání klíčových slov) v textovém poli – možná ho budete muset rozbalit pomocí ▼. Zde jsem napsal *Bygdøy peninsula > Norway > Europe* > *Places*, aby se klíčové slovo *Bygdøy peninsula* zařadilo do požadované kategorie.



Obrázek 4.27 Klíčová slova můžete přidávat také předem. V této ukázce jsem klikl pravým tlačítkem myši na klíčové slovo *Norway* a zvolil *Create Keyword Tag inside „Norway“* (vytvořit klíčové slovo uvnitř „Norway“). Otevřelo se dialogové okno *Create Keyword Tag* (vytvořit klíčové slovo), kde jsem do kategorie *Norway* přidal klíčové slovo *Bygdøy peninsula*.



Obrázek 4.29 Klíčová slova asociovaná s jedním snímkem nebo skupinou snímků je v modulu Library zobrazena na panelu Keywording (zadávaní klíčových slov). Na této ukázce jsem označil všechny snímky ve složce New York (viz obrázky 4.30 a 4.31). Klíčová slova, která nejsou přiřazena všem, ale pouze k některým snímkům výběru, jsou označena symbolem hvězdičky (*).

TIP

Automatické dokončování slov je většinou užitečné. Nicméně někdy to může být na obtíž. Když např. fotím modelky a zadám jejich jméno do pole Caption na panelu Metadata v modulu Library, tato funkce mi zrovna nepomáhá. Někdy mají podobná, mírně odlišná jména a pro mě je často snazší automatické dokončování vypnout, než abych se pral s návrhy slov, kterými se mi Lightroom snaží pomoci.

TIP

Když kliknete na číslo napravo od klíčového slova na panelu Keyword List, Lightroom v hlavním okně zobrazí snímky s tímto klíčovým slovem. V tomto ohledu panel Keyword List funguje jako nástroj pro filtrování podle metadat.

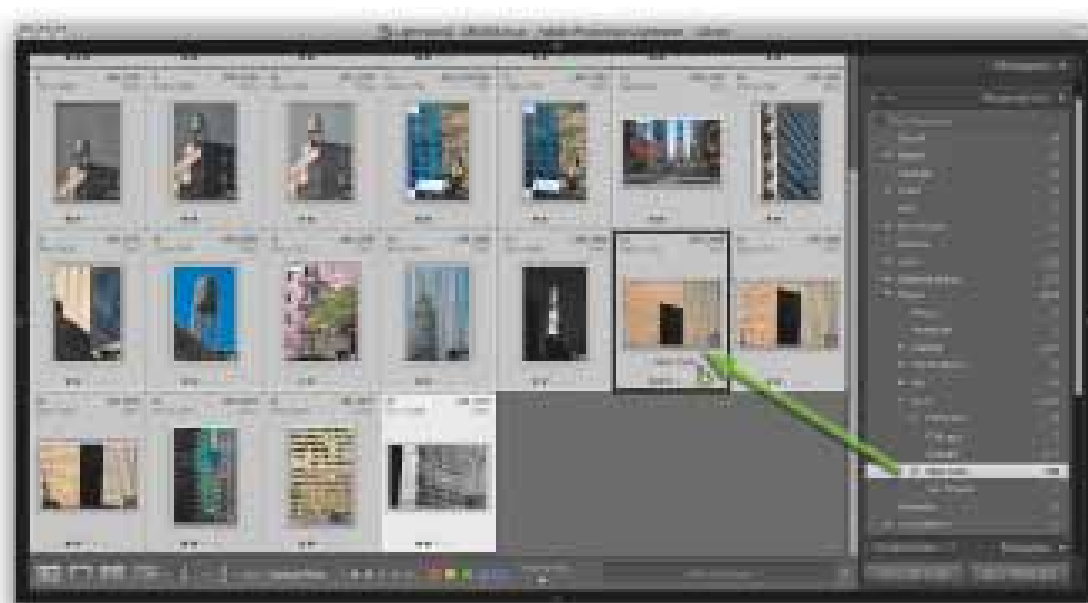
Aplikování a správa existujících klíčových slov

Panel Keywording (zadávaní klíčových slov) se nachází přímo nad panelem Keyword List (seznam klíčových slov) a poskytuje přehled všech klíčových slov, která jsou konkrétnímu snímku či kolekci přidělená. Když kliknete na snímek, uvidíte na panelu jeho klíčová slova oddělená čárkami. Stejně jako v dialogovém okně Import Photos můžete na panelu Keywording přidat nová klíčová slova jejich napsáním do textového pole. Lightroom se pokusí je automaticky dokončit. Pokud máte vybraných více snímků, zobrazí se na panelu všechna klíčová slova aktivního výběru. Ta, která jsou pro všechny snímky ve výběru společná, se zobrazí normálně, a ta, která patří jen některým snímkům, se označí hvězdičkou (**obrázek 4.29**). Chcete-li určité klíčové slovo sjednotit pro všechny vybrané snímky, jednoduše hvězdičku u slova smažte. Slovo se tak přidělí všem vybraným snímkům. Pokud chcete některé klíčové slovo změnit, vyberte je a přepište novým slovem, nebo je smažte klávesou Delete či Backspace.

Klíčová slova lze fotografiím v katalogu přidělit také přetažením, a to dvěma způsoby. Na obrázku 4.30 vidíte, jak se klíčové slovo dá aplikovat přetažením na výběr snímků – je docela snadné se trefit na správný snímek nebo vybranou skupinu. Další možnost je obrácená – výběr přetáhnout na klíčové slovo. Na obrázku 4.31 jsem vybral skupinu snímků a přetáhl ji na klíčové slovo New York.

Nastavení automatického dokončování slov

Při zapisování klíčových slov a dalších upravitelných metadat do textových polí, vám může ušetřit čas, když v dialogovém okně Catalog Setting (nastavení katalogu) na záložce Metadata zvolíte Offer suggestions from recently entered values (navrhovat na základě naposledy zadaných hodnot, viz obrázek 4.68 na straně 176), kde můžete kliknutím na tlačítko Clear All Suggestions Lists (vymazat všechny seznamy návrhů). Když napíšete klíčové slovo s dvěma a více možnými zdroji, Lightroom vám dá vybrat, např. jako Salisbury > Wiltshire > UK, nebo Salisbury > Maryland > USA (za předpokladu, že jsou obě Salisbury zaznamenána jako klíčová slova). Více o tom, jak Lightroom zachází s identickými klíčovými slovy se dočtete na straně 150.



Obrázek 4.30 Klíčová slova můžete na snímek či výběr snímků aplikovat přetažením z panelu Keyword List...



Obrázek 4.31 ... nebo můžete přetáhnout snímek či výběr snímků na klíčové slovo na panelu Keyword List.

POZNÁMKA

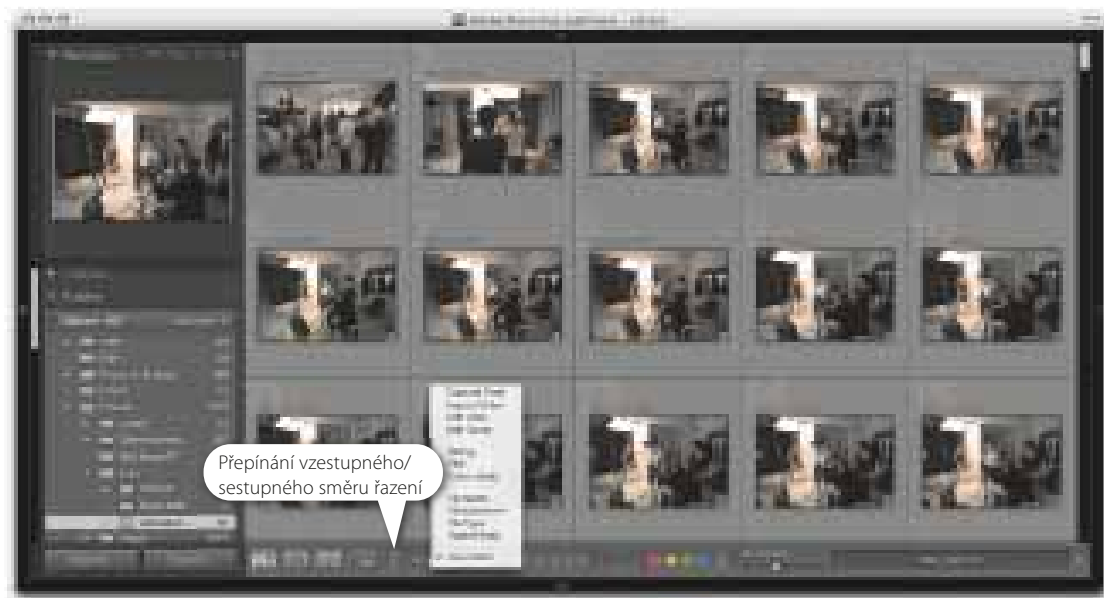
Řazení čísel v Lightroomu je nyní již správné – numerically sensitive. To znamená, že čísla se se budou řadit správně jako čísla: 1,2,3,4,5,6,7,8,9,10,11,12,13... a nikoli jako znaky, jak tomu bylo v předchozí verzi Lightroomu: 1,10,11,12,13,2,3,4,5,6,7,8,9.



Obrázek 4.79 Tlačítka pro změnu sestupného/vzestupného řazení v pruhu nástrojů modulu Library.

Uspořádání snímků

Snímky je možné uspořádat podle času pořízení, pořadí importu, času úprav, počtu úprav (pro uspořádání upravených verzí zdrojových snímků v pořadí, v jakém vznikly), hodnocení, praporku, popisu visačky, barvy visačky, názvu souboru, přípony souboru, typu souboru či poměru stran. Jak se snímky mají uspořádat si můžete vybrat v nabídce View > Sort (Zobrazení > Seřadit). Jednodušší je kliknout na nabídku Sort na panelu nástrojů. Vedle ní je tlačítko Sort Direction, které slouží k rychlému přepínání vzestupného a sestupného uspořádání (**obrázek 4.79**). Když se vrátíte z focení s několika paměťovými kartami plnými snímků, je dost pravděpodobné, že pořadí, v jakém se snímky importují, nebude odpovídat pořadí, ve kterém jste je pořídili. Pokud se soubory při importu přejmenovávají, možná to později budete chtít opravit jejich přeuspořádáním podle času pořízení (Capture Time) a dávkovým přejmenováním souborů pomocí příkazu Library > Rename Photos. Sestupné pořadí může být obzvlášť užitečné, když fotografujete přímo do počítače a chcete, aby se poslední pořízený snímek zařadil ve výběru v hlavním okně vždy nahoru. Na **obrázku 4.80** vidíte otevřenou nabídku Sort.

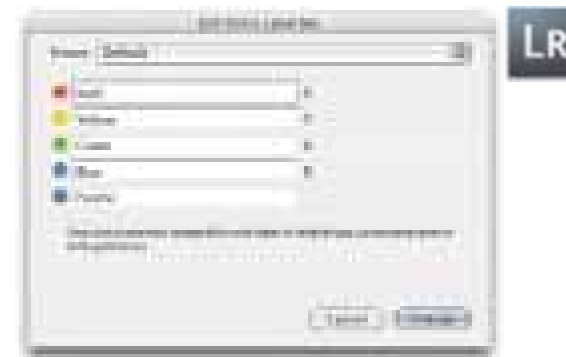


Obrázek 4.80 Při výchozím nastavení jsou snímky uspořádány podle času pořízení, což je asi nejužitečnější možnost. Snímky lze také uspořádat např. podle pořadí importu nebo hodnocení.

Funkce pro třídění

Když si prohlížíte složku, filtrovaný výběr snímků, nebo kolekci, můžete pořadí snímků ručně měnit jejich přetažením v mřížce nebo na filmovém pásu. Pokud pořadí snímků ručně změníte, bude v nabídce Sort (seřadit) aktivní volba User Order (vlastní pořadí) a vámi určené pořadí zůstane zachované, i pokud danou složku nebo kolekci opustíte, nebo když zvolíte jiné uspořádání a pak přepnete zpět na User Order.

Nabídka Sort řeší možné rozpory mezi popisky barevných visaček v Bridge a v Lightroomu. Místo jedné volby pro třídění podle barevných visaček jsou zde dvě: třídění podle barvy visačky (Label Color) a podle popisu visačky (Label Text). Důvod je následující:



1. Výchozí popis barevných visaček v Lightroomu je: Red, Yellow, Green, Blue, Purple (zde znázorněné dialogové okno otevřete příkazem Metadata > Color Label Set > Edit, Metadata > Sada barevných visaček > Upravit). Dobrá, není to nikterak nápadité, ale popis visaček je stejný jako byl v Bridge CS2 (dodávaného jako součást balíčku CS2 Creative Suite). Všimněte si věty v dialogovém okně, která říká: „Chcete-li zachovat kompatibilitu visačkami s programem Adobe Bridge, používejte v obou programech stejné názvy“. Zatím dobré. Budete-li se touto radou řídit, Lightroom bude kompatibilní s Bridge CS2, protože popis visaček je v obou programech stejný.

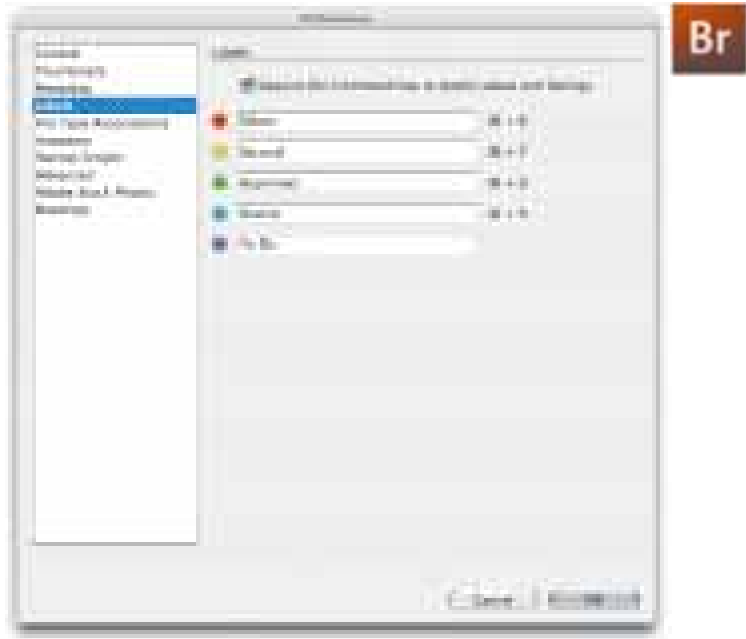
POZNÁMKA

Pořadí snímků v režimu Grid a na filmovém pásu lze přetažením měnit, jen pokud je označená jedna složka či kolekce. Pořadí snímků z více složek či ve filtrovaných výběrech přesahujících rámec jedné složky takto měnit nelze.

POZNÁMKA

Aby toho nebylo málo, jelikož můžete mít víc sad barevných visaček s různými popisy, to, které barevné visačky budou v Lightroomu plně rozeznatelné, záleží na právě aktivní sadě.

Abych to vysvětlil: Když použijete výchozí sadu znázorněnou v kroku 1, všechny visačky, které aplikujete, budou fungovat podle očekávání a buňky miniatur v mřížce budou mít odstín visačky nebo barevnou ikonu. Když však sadu visaček změníte a použijete tu z Bridge, znázorněnou v kroku 2, nebo nějakou alternativní sadu, jako je ta v kroku 4, všechny barevné visačky, které jste aplikovali předtím, zdánlivě zmizí. Je to tím, že používáte nový popis visaček. Když ale použijete filtr z kroku 3, nebo zkontrolujete položku Label na panelu Metadata, uvidíte důkaz přítomnosti dříve aplikované barevné visačky. Z toho plyne ponaučení, že byste si měli pečlivě rozmyslet, jak hodláte barevné visačky a sady visaček používat.



2. Ale v Bridge CS3, dodávaném v balíčku CS3 Creative Suite, se výchozí popis visaček změnil, jak vidíte na obrázku s předvolbami pro visačky v Bridge CS3. Pokud použijete výchozí nastavení visaček v Bridge CS3 a v Lightroomu, jejich popis se bude lišit. Potom jsou v Bridge u snímků, jejichž barevné visačky neumí správně přečíst, bílé visačky. V těchto případech Bridge „vidí“, že má snímek barevnou visačku, ale neví, jak data správně interpretovat. Bridge CS3 přečte popis visačky a zobrazí jej na panelu s metadaty, ale nepozná, jakou má mít visačka barvu.



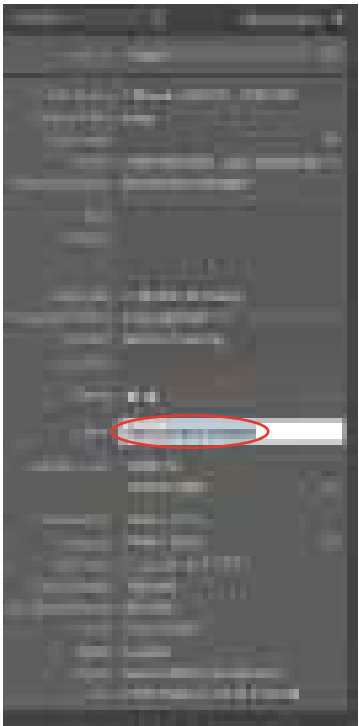
3. Lightroom má při zacházení s barevnými visačkami s nesouhlasícím popisem také problémy, ale můžete v něm alespoň použít filtr Custom Label (vlastní visačka) (označený zde na pruhu Library Filter) pro vytřídění snímků, které mají barevnou visačku, jejíž text neodpovídá stávající sadě barevných visaček.



4. Pokud v Lightroomu použijete sadu visaček, jako je zde znázorněná sada Review Status (stav schválení), problém mezi Lightroomem a Bridge CS3 zůstane, protože popisy visaček v obou programech budou odlišné. Navíc aktualizace Bridge tento konflikt úplně nevyřešily, takže poselství zůstává stejné: Chcete-li s barevnými visačkami pracovat v obou aplikacích zcela bez komplikací, ujistěte se, že je v nich popis visaček shodný.

Třídění podle popisu visaček

Když změníte barevnou visačku snímku v Bridge a pak v Lightroomu použijete příkaz Metadata > Read Metadata from File(s) (načíst metadata ze souboru), dojde k podobnému problému a u miniatury v režimu Grid bude ikona visačky bílá. Na panelu Metadata (obrázek 4.81) je však u položky Label uveden popis visačky. Takže i když Lightroom nedokáže poznat barvy visaček aplikovaných v Bridge, stále můžete k filtrování a uspořádání snímků použít popis visaček (nebo filtr Custom Label zmíněný v kroku 3). Volba Label Color z nabídky Sort umožňuje snímky uspořádat podle barev visaček, a volba Label Text je umožňuje uspořádat podle popisu visaček, a to i visaček aplikovaných v Bridge, u nichž Lightroom rozpozná jen text, a ne barvu. Co se týká barev a popisu visaček, můžete se vrátit na stranu 104 v Kapitole 3, kde je popis práce se specifickými sadami barevných visaček. Je důležité poznamenat, že filtrování podle barvy visaček bude fungovat pouze na snímky s visačkami z právě aktivní sady.



Obrázek 4.81 Na panelu Metadata je uveden popis barevné visačky.