

# 2

## Import fotografií

Průvodce mnoha způsoby, jak fotografie dostat do Lightroomu

Lightroom je v podstatě katalogizační program a obrazový editor raw snímků v jednom. Abyste v něm mohli snímky spravovat, nejprve je musíte importovat do jeho katalogu.

Je důležité vědět, jak se Lightroom liší od prohlížečů, jako je Adobe Bridge, které slouží k prohlížení obsahu libovolné složky. Prohlížeče jsou užitečné, když chcete svobodně prohledávat veškerý obsah disků. Nevýhodou je, že nejprve musíte vědět, kde hledat. Zobrazí se všechny soubory ve složce, což prohlížení snímků poněkud stěžuje, zejména když se musíte probírat i všemi neobrazovými soubory. Lightroom je jiný. A jelikož vyžaduje import fotografií do katalogu, vědomě přitom vybíráte, které fotografie chcete v katalogu mít.

Tato kapitola vás provede první fází práce v Lightroomu. Ukážu vám, jak fotografie importovat z paměťové karty, jak použít metodu přetažení souborů, jak fotografie importovat z jejich aktuálního umístění, aniž byste museli originály kopírovat, a nakonec, jak fotografie importovat přímo z fotoaparátu.

## POZNÁMKA

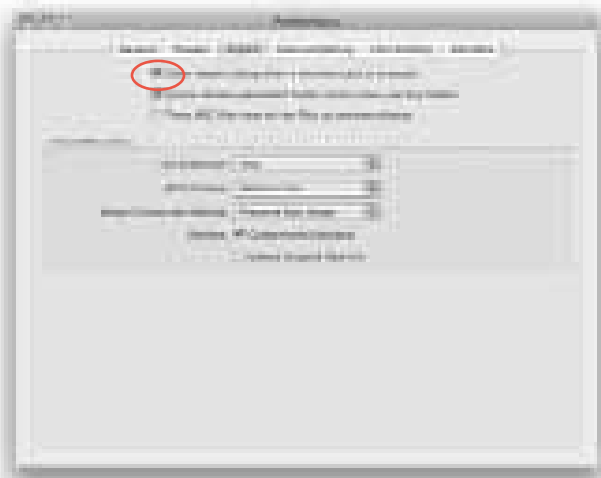
Nastavení importu se dělí na Import Photos from Disk (importovat fotografie z disku) a Import Photos from Device (importovat fotografie ze zařízení). To znamená, že v nabídce File (soubor) můžete zvolit, zda se soubory mají importovat z nějakého místa na disku, nebo z paměťové karty vložené do čtečky či přímo z fotoaparátu.

## TIP

Na PC se předvolby Lightroomu nacházejí v nabídce Edit (Ctrl+),

# Import snímků z paměťové karty

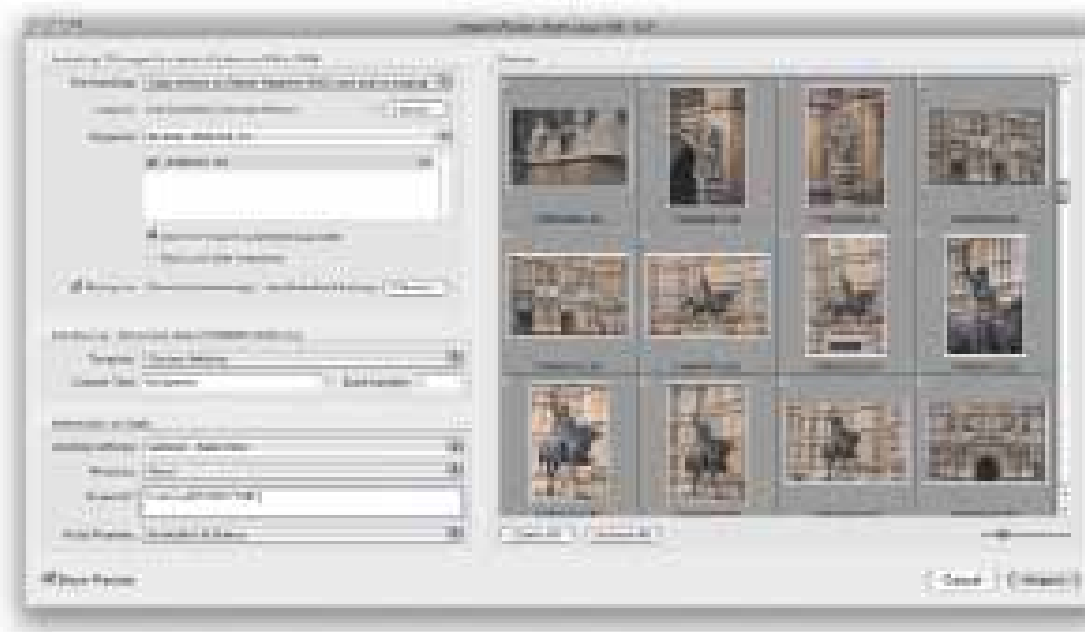
Začněme nejobvyklejší metodou importu souborů: automatickým importem, přejmenováním a uspořádáním pořízených snímků pokaždé, když do čtečky vložíte paměťovou kartu.



1. Před importováním fotografií otevřete nabídku Edit a zvolte Preferences (Úpravy > Předvolby). V části Import zapněte volbu Show import dialog when a memory card is detected (zobrazit dialog importu, když se detekuje paměťová karta). Tato volba určuje, jak má Lightroom reagovat při zjištění přítomnosti paměťové karty. Je-li volba zapnutá, automaticky se zobrazí dialogové okno Import Photos pokaždé, když vložíte paměťovou kartu.



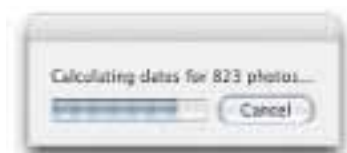
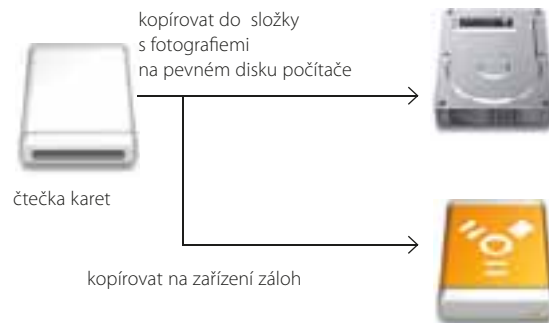
2. Abyste mohli začít fotografie importovat, vložte paměťovou kartu do čtečky karet. Pokud volba podle kroku 1 není zapnutá, budete fotografie muset importovat manuálně volbou File > Import Photos from Device (Soubor > Importovat fotografie ze zařízení), nebo v modulu Library (knihovna) kliknout na tlačítko Import.



3. Máte-li předvolby nastavené podle kroku 1, Lightroom automaticky otevře dialogové okno pro import vždy při vložení paměťové karty. Pomocí políčka Show Preview (zobrazit náhledy) zobrazíte v okně miniaturní náhledy snímků připravených k importu, a můžete si vybrat, které z nich importovat. V seznamu File handling (zpracování souborů) můžete zvolit „Copy photos to a new location and add to catalog“ pro kopírování na určené místo a současně přidání do katalogu. Druhou možností je „Copy Photos as Digital Negative (DNG) and add to catalog“. Při této volbě se vytvoří kopie vybraných snímků, převedou se do DNG a uloží se do složky určené v části Importing. Zatím nebudu zacházet do podrobností všech nastavení dialogového okna pro import, pouze zmíním, že nyní je ta správná chvíle pomocí nastavení v Information to Apply (informace pro všechny snímky) přidat obecná metada, jako jsou klíčová slova vztahující se k objektu snímků, a nastavit úpravy, které se mají na snímky při importu do Lightroomu aplikovat. Navíc můžete určit, jak se soubory mají přejmenovat (**obrázek 2.1**). V Lightroomu verze 2 je nově možné nastavit tvorbu počátečních náhledů Embedded & Sidecar (vložené a přidružené).

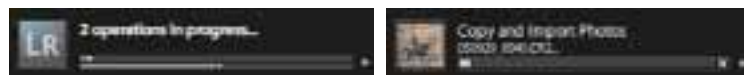


**Obrázek 2.1** Můžete vytvořit svá vlastní schémata přejmenovávání souborů a uložit je jako šablony pro použití v části File Naming (pojmenování souborů).



**Obrázek 2.2** Máte-li k importu velké množství snímků, může se objevit dialogové okno počítající časová data, což znamená, že Lightroom čte metadata s datem pořízení všech souborů, které jsou připravené k importu.

4. Také můžete určit sekundární, záložní, složku, kam se soubory mají zálohovat. Zapněte volbu Backup to (zálohovat do), pak klikněte na tlačítko Choose (vybrat) a zadejte záložní složku. Tuto možnost byste měli používat vždy, když budete importovat cenné snímky a budete je chtít mít pro jistotu všechny zálohované. Později po přejmenování a úpravě vybraných snímků a zálohování upravených verzí již nemusíte uchovávat původní záložní kopie, nicméně v této fázi je rozumné se pojistit vytvořením prozatímní kopie každého zdrojového obrazového souboru uloženého v počítači.



5. Po nastavení dialogového okna s volbami importu a kliknutí na tlačítko Import se snímky importují z paměťové karty na zadané místo a také do katalogu Lightroomu. Přitom se v hlavním okně postupně objevují jejich miniatury. Pokud jste použili volbu „Organize by date“ (uspořádat podle data) a máte hodně snímků k importu, může se objevit dialogové okno znázorněné na **obrázku 2.2**. Průběh importu bude vidět na stavovém indikátoru v levém horním rohu. Současně obvykle probíhají nejméně dva procesy: importování souborů a tvorba náhledů. Přitom je zobrazen společný indikátor průběhu procesu. Kliknutím na malou šipku vpravo můžete přepínat mezi jednotlivými probíhajícími úlohami a společným indikátorem.



6. Normálně byste se při importu snímků z paměťové karty neměli setkat z žádnými obtížemi. Když však použijete volbu Copy Photos as DNG (kopírovat jako digitální negativy (DNG)), můžete být během importu souborů upozorněni na možné vady v souborech při jejich převodu. Po úspěšném importu a zálohování (pokud možno na jiný disk), můžete paměťovou kartu bezpečně vyjmout a připravit ji na další focení. Já však před vyjmutím karty z počítače nejprve smažu všechny soubory na ní. Dělán to proto, aby mě při jejím vložení zpět do fotoaparátu nerozptylovala informace, že na ní stále jsou snímky, kvůli čemuž někdy přemýšlím, jestli jsem předtím všechny snímky z karty odstranil (při hektickém focení to může být matoucí). Je to dobrý zvyk, který pomůže zabránit nechtěnému smazání nových souborů zapsaných na kartu.

## POZNÁMKA

Když použijete volbu Copy Photos as DNG (zkopírovat fotografie jako digitální negativ (DNG)) a pak importujete, DNG převodník nahlásí problém, pokud není možné převést některý raw soubor v podporovaném raw formátu (včetně formátu Canonu .tif). Nicméně není zaručené, že nahlásí všechny poškozené soubory. Nahlásí pouze ty, které Lightroom resp. Adobe Camera Raw dokáže zjistit.

## POZNÁMKA

Záložní kopie snímků zůstanou v raw formátu (např. CR2, NEF), i když snímky importované do katalogu převádíte na DNG, a také jim nebudou přidána žádná metadata.

## POZNÁMKA

Do Lightroomu nelze importovat CMYK soubory, protože Lightroom tento barevný prostor nepodporuje. Když se pokusíte importovat složku obsahující CMYK soubory, ukáže se upozornění znázorněné v kroku 4 na straně 49.

Můžete importovat snímky v režimu Lab a ve stupních šedi. Ty lze v Lightroomu zobrazit i upravit, ale výpočty úprav probíhají v RGB a snímky se exportují pouze jako sRGB.

## POZNÁMKA

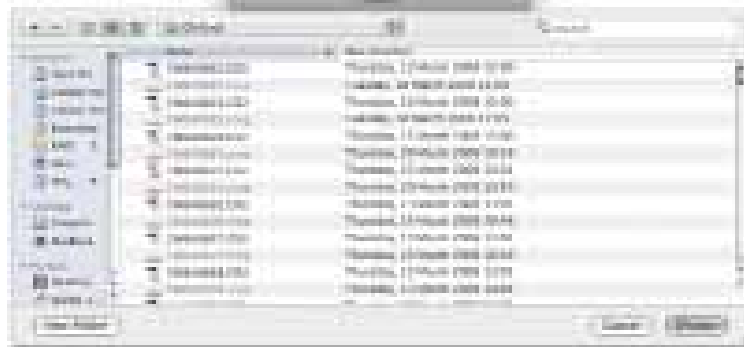
Dřívější limit 10 000 pixelů vztahující se na importované soubory se zvýšil na 30 000 pixelů. To znamená, že snímky, jejichž širší strana přesahuje tuto hodnotu nelze do Lightroomu importovat. 30 000 pixelů by však většině uživatelů mohlo stačit...

## Import snímků ze složky v počítači

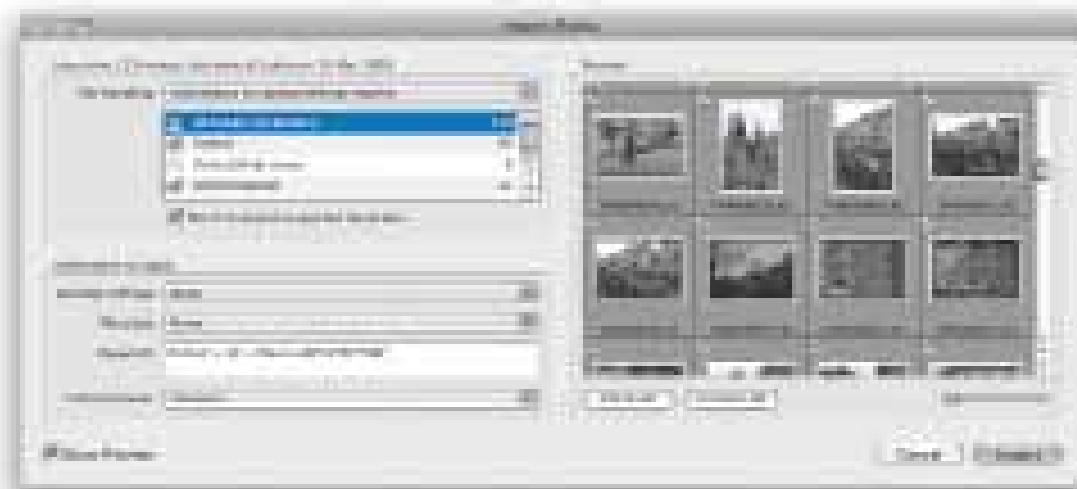
Lightroom může snímky importovat také z existující složky v počítači. Můžete snímky zkopírovat do jiného umístění a přidat do katalogu (jako v předchozím příkladě), nebo vytvořit odkaz na jejich stávající umístění, aniž byste je přesunuli. Při importu souborů ze složky je běžnější druhá možnost – Add photos to catalog without moving, přidání do katalogu beze změny umístění.



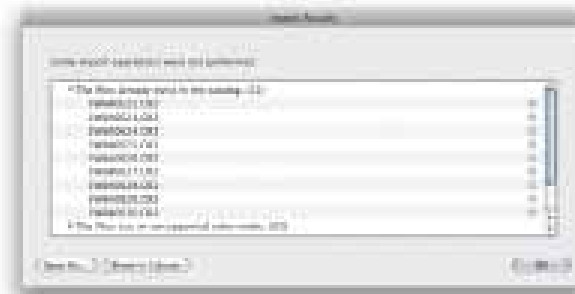
1. Chcete-li snímky manuálně importovat z nějaké existující složky, můžete to udělat kliknutím na tlačítko Import. Pokud je v počítači vložená paměťová karta, budete si moci vybrat zdroj importu (viz obrázek výše). Nebo jednoduše použijte klávesovou zkratku Ctrl+Shift+I, čímž toto dialogové okno obejdete.



2. Je-li v počítači vložena paměťová karta a kliknete na tlačítko s názvem čtečky, otevře se rovnou dialogové okno importu fotografií znázorněné v kroku 3 na straně 45. Když ale kliknete na tlačítko Choose Files (vybrat soubory), objeví se nabídka, kde můžete zvolit složku, ze které se mají snímky importovat. Pokud v počítači není vložena paměťová karta, rovnou se objeví klasické okno pro procházení složek.



3. Při importování snímků ze složky vypadá dialogové okno importu trochu jinak. Složka, ze které se chystám importovat, obsahuje několik podsložek se snímky, a v tomto příkladě jsem označil pouze dvě z nich.



4. Při manuálním importu snímků (ať už zkopírováním nebo odkazem na jejich umístění) z existující složky v počítači, se mezi nimi mohou vyskytnout takové, které Lightroom nedokáže zpracovat, nebo které již v katalogu jsou. V tom případě se objeví upozornění jako to znázorněné zde. Lightroom umí importovat všechny podporované raw formáty a snímky v režimech RGB, Lab a stupních šedi uložené jako TIFF, JPEG nebo PSD. Jiné než raw soubory mohou být v 16 či 8bitovém režimu, ale PSD soubory musejí být ve Photoshopu uložené se zapnutou volbou Maximalizovat kompatibilitu (**obrázek 2.3**). Nejsou-li problémy s kompatibilitou, všechny soubory se zdárně importují.

**Obrázek 2.3** Abyste zajistili, že Lightroom rozezná soubory s vrstvami ve Photoshop formátu (PSD), přesvědčete se, že byly ve Photoshopu uloženy se zapnutou volbou Maximalizovat kompatibilitu (můžete ji nastavit v obecných předvolbách). Pokud se vám tedy PSD soubory nedaří do Lightroomu importovat, zkuste uvedenou volbu ve Photoshopu zapnout a uložit PSD soubor znovu, aby se originál přepsal.